



INSTITUTO  
FUEGUINO  
DE TURISMO



USHUAIA  
MUNICIPALIDAD



INSTITUTO PROVINCIAL DE  
ANÁLISIS E INVESTIGACIÓN,  
ESTADÍSTICA Y CENSOS

# ENCUESTA DE OCUPACIÓN HOTELERA

## Noviembre 2024

## ENCUESTA DE OCUPACIÓN HOTELERA (EOH)

USHUAIA

NOVIEMBRE 2024

---

La Encuesta de Ocupación Hotelera es un operativo realizado en forma conjunta por el Ministerio de Turismo y Deportes de la Nación y el Instituto Nacional de Estadística y Censos (INDEC), para medir el impacto del turismo internacional y del turismo interno sobre el sector hotelero y parahotelero. La EOH brinda información de la actividad hotelera tanto desde la perspectiva de la oferta (registro y evolución de la cantidad de establecimientos, habitaciones y plazas disponibles) como desde el punto de vista de la demanda (número de pernoctaciones de los turistas residentes y no residentes hospedados según procedencia, viajeros hospedados y estadía).

A partir de Noviembre de 2012 se inició un operativo en conjunto entre el Instituto Provincial de Análisis e Investigación, Estadística y Censos (IPIEC), el Instituto Fuegoينو de Turismo (In.Fue.Tur), la Secretaría de Turismo de la Municipalidad de Ushuaia y la Dirección de Turismo de Río Grande. La finalidad del operativo es afianzar y fortalecer las estadísticas sobre la actividad hotelera provincial.

En el informe actual se presentan los datos relativos a la disponibilidad y ocupación de los hoteles y establecimientos parahoteleros en Ushuaia, junto con la cantidad de viajeros alojados, tanto residentes como no residentes, así como también su promedio de estadía y las tasas mensuales de ocupación de habitaciones y plazas.

La metodología de la Encuesta de Ocupación Hotelera puede consultarse en:

[https://www.indec.gov.ar/ftp/cuadros/economia/eoh\\_aspectos\\_metodologicos.pdf](https://www.indec.gov.ar/ftp/cuadros/economia/eoh_aspectos_metodologicos.pdf)

### Signos convencionales

\* Dato provisorio

e Dato estimado por extrapolación, proyección

i Dato estimado por imputación

u Dato de calidad inferior al estándar

- Cero absoluto

. Dato no registrado

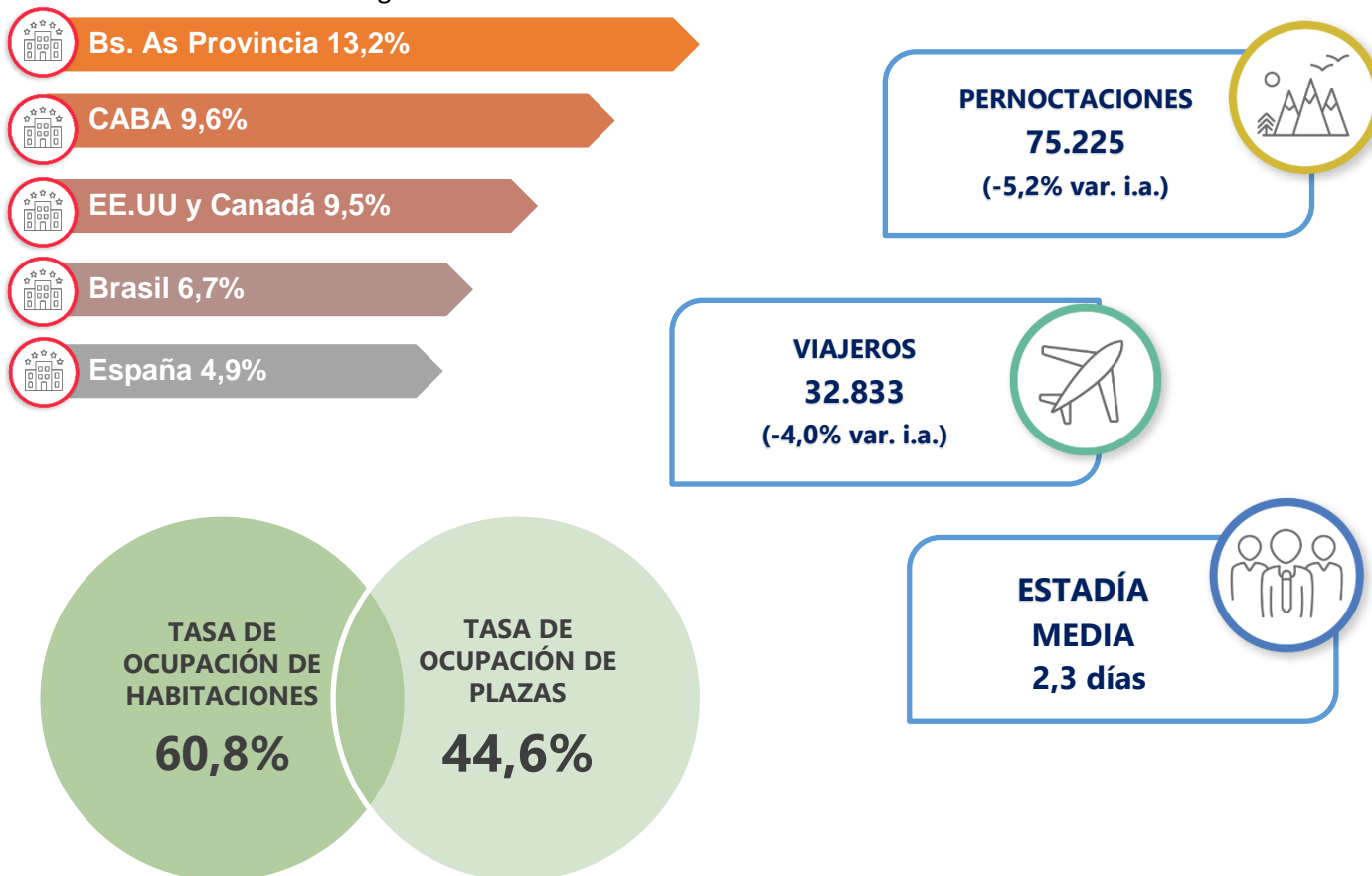
... Dato no disponible a la fecha de presentación de los resultados

/// Dato que no corresponde presentar

s Dato confidencial por aplicación de las reglas del secreto estadístico

## Resumen ejecutivo

Pernoctaciones estimadas según residencia- Noviembre 2024.



A continuación se exponen los datos de la ciudad de Ushuaia Noviembre 2024:

### 1. Indicadores de la demanda hotelera y para-hotelera. Noviembre 2024

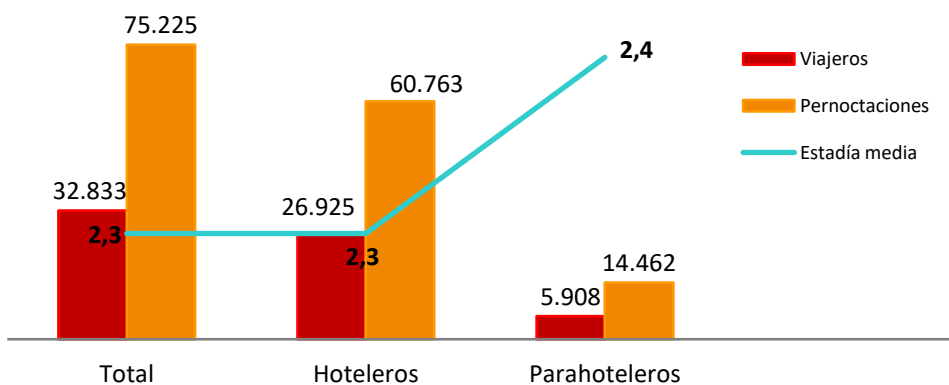
Las pernoctaciones de viajeros residentes y no residentes en establecimientos hoteleros y para-hoteleros de la ciudad durante noviembre de 2024 se estiman en un total de 75.225 noches. De este total, el 45,1% corresponde a viajeros residentes, mientras que el 54,9% restante corresponde a viajeros no residentes. Este volumen total de pernoctaciones representa una disminución del 5.2% en comparación con el mismo período del año anterior.

**Cuadro 1. Pernoctaciones, viajeros y estadía media según categoría de establecimiento. Noviembre 2024**

	Viajeros	Pernoctaciones	Estadía media
<b>Total</b>	<b>32.833</b>	<b>75.225</b>	<b>2,3</b>
<b>Hoteleros</b>	<b>26.925</b>	<b>60.763</b>	<b>2,3</b>
Hotel 4 y 5 estrellas	14.824	33.546	2,3
Hotel 3 estrellas	5.333	11.448	2,1
Hotel 1 y 2 estrellas	3.058	7.063	2,3
Apart Hotel	3.710	8.706	2,3
<b>Para-hoteleros</b>	<b>5.908</b>	<b>14.462</b>	<b>2,4</b>
Hospedajes / Resid.	170	568	3,3
Cabañas / Bungalows	473	1.340	2,8
Bed & Breakfast	207	472	2,3
Hosterías	2.443	6.176	2,5
Hostels	2.615	5.906	2,3

Fuente: Instituto Fuegoino de Turismo en base a EOH-INDEC 2024.

**Gráfico 1. Pernoctaciones, viajeros y estadía media según categoría de establecimiento. Noviembre 2024**



Fuente: Instituto Fuegoino de Turismo en base a EOH-INDEC 2024.

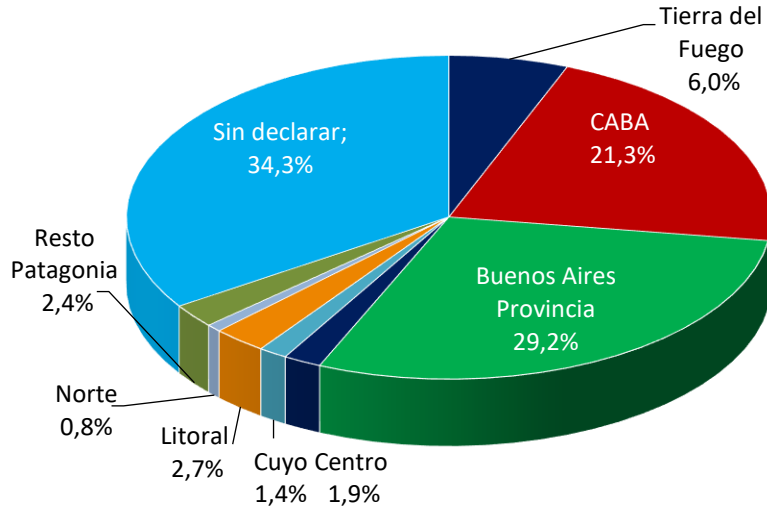
El cuadro 2 presenta una matriz que muestra las pernoctaciones, la cantidad de viajeros hospedados y la duración promedio de la estadía, según el origen de los viajeros durante el mes analizado. Se estima que en el mes de noviembre la mayor cantidad de viajeros provino de Bs. As Provincia con el 11,9% y de EE.UU y Canadá representando el 11,3% del total. Le siguen en orden de participación los viajeros provenientes de CABA con un 7,0%. Por su parte, el mercado interno de la Provincia representó el 3,3% de los viajeros. En cuanto a la duración promedio de la estadía durante el mes de noviembre fue de 2,3 noches.

**Cuadro 2. Cantidad de viajeros hospedados, noches de permanencia y estadía media según residencia. Noviembre 2024.**

	Viajeros	Cuota de participación	Pernoctes	Cuota de participación	Estadía
<b>Total</b>	<b>32.833</b>	<b>100,0%</b>	<b>75.225</b>	<b>100,0%</b>	<b>2,3</b>
<b>Total Residentes</b>	<b>13.439</b>	<b>40,9%</b>	<b>33.923</b>	<b>45,1%</b>	<b>2,5</b>
Tierra del Fuego	1.074	3,3%	2.031	2,7%	1,9
CABA	2.294	7,0%	7.241	9,6%	3,2
Buenos Aires Provincia	3.919	11,9%	9.912	13,2%	2,5
Centro	206	0,6%	645	0,9%	3,1
Cuyo	147	0,4%	488	0,6%	3,3
Litoral	307	0,9%	919	1,2%	3,0
Norte	87	0,3%	256	0,3%	2,9
Resto Patagonia	250	0,8%	805	1,1%	3,2
Sin declarar	5.155	15,7%	11.626	15,5%	2,3
<b>Total No Residentes</b>	<b>19.394</b>	<b>59,1%</b>	<b>41.302</b>	<b>54,9%</b>	<b>2,1</b>
Brasil	1.527	4,7%	5.041	6,7%	3,3
EE.UU y Canadá	3.697	11,3%	7.145	9,5%	1,9
Francia	975	3,0%	2.005	2,7%	2,1
España	1.657	5,0%	3.654	4,9%	2,2
Alemania	1.185	3,6%	2.723	3,6%	2,3
Italia	1.270	3,9%	2.576	3,4%	2,0
Gran Bretaña	697	2,1%	1.452	1,9%	2,1
Resto de América	1.703	5,2%	4.615	6,1%	2,7
Resto de Europa	1.773	5,4%	4.302	5,7%	2,4
Asia	1.314	4,0%	2.501	3,3%	1,9
Resto del mundo	1.291	3,9%	2.294	3,0%	1,8
Sin declarar	2.305	7,0%	2.994	4,0%	1,3

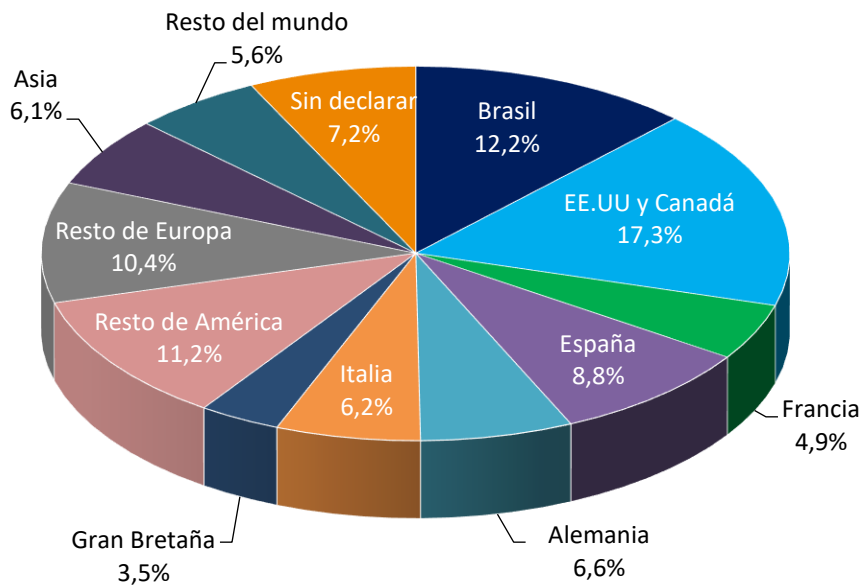
Fuente: Instituto Fuegoino de Turismo en base a EOH-INDEC 2024.

**Gráfico 2. Distribución de las pernoctaciones de los turistas residentes por origen (en %). Noviembre 2024**



Fuente: Instituto Fueguino de Turismo en base a EOH-INDEC 2024.

**Gráfico 3. Distribución de las pernoctaciones de los turistas no residentes por origen (en %). Noviembre 2024**



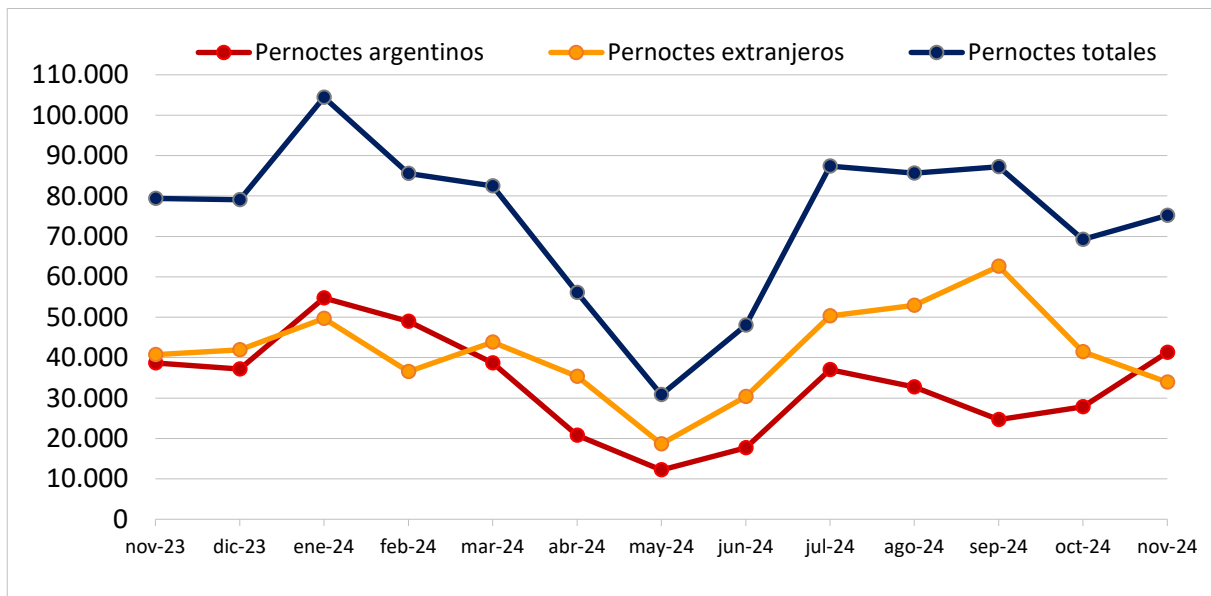
Fuente: Instituto Fueguino de Turismo en base a EOH-INDEC 2024.

**Cuadro 3. Pernoctaciones mensuales, cantidad de viajeros y estadía promedio por condición de residencia. Variación porcentual anual. Años 2023-2024.**

	Pernoctaciones			Viajeros			Estadía media		
	Total	Residentes	No residentes	Total	Residentes	No residentes	Total	Residentes	No residentes
11/23	79.371	38.651	40.720	34.199	14.582	19.617	2,3	2,7	2,1
12/23	79.110	37.196	41.914	34.541	14.824	19.717	2,3	2,5	2,1
01/24	104.427	49.670	54.757	42.478	17.564	24.914	2,5	2,8	2,2
02/24	85.567	36.570	48.997	38.064	13.503	24.561	2,2	2,7	2,0
03/24	82.529	43.821	38.708	34.735	16.397	18.338	2,4	2,7	2,1
04/24	56.088	35.343	20.745	21.120	11.954	9.166	2,7	3,0	2,3
05/24	30.820	18.364	12.186	9.786	5.774	4.012	3,1	3,2	3,0
06/24	48.060	30.351	17.709	14.867	9.438	5.429	3,2	3,2	3,3
07/24	87.367	50.343	37.024	23.062	13.216	9.846	3,8	3,8	3,8
08/24	85.665	52.925	32.740	23.756	14.366	9.390	3,6	3,7	3,5
09/24	87.242	62.596	24.646	24.209	16.969	7.240	3,6	3,7	3,4
10/24	69.273	41.436	27.837	25.801	14.019	11.782	2,7	3,0	2,4
11/24	75.225	33.923	41.302	32.833	13.439	19.394	2,3	2,5	2,1
<b>Var% i. a</b>	<b>-5,2%</b>	<b>-12,2%</b>	<b>1,4%</b>	<b>-4,0%</b>	<b>-7,8%</b>	<b>-1,1%</b>	<b>0 p.p</b>	<b>-0,2 p.p</b>	<b>0 p.p</b>

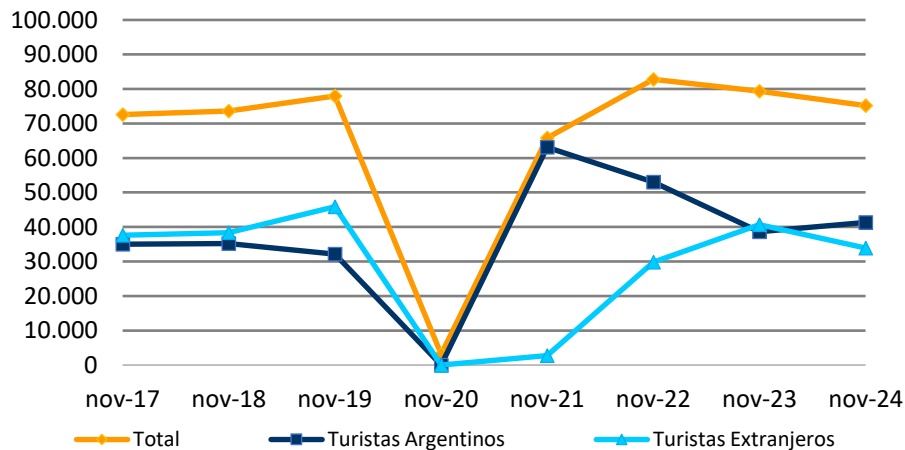
Fuente: Instituto Fuegoينو de Turismo en base a EOH-INDEC 2024.

**Gráfico 4. Cantidad de pernoctaciones por condición de residencia. Período Noviembre 2023-Noviembre 2024.**



Fuente: Instituto Fuegoينو de Turismo en base a EOH-INDEC 2024.

**Gráfico 5. Cantidad de pernотaciones por condición de residencia. Período Noviembre 2017-2024.**



Fuente: Instituto Fuegoño de Turismo en base a EOH-INDEC 2024.

**Cuadro 4. Tasa de ocupación mensual de las habitaciones o unidades (TOH) y plazas (TOP) por tipo de establecimiento y localidad de destino. Años 2023-2024**

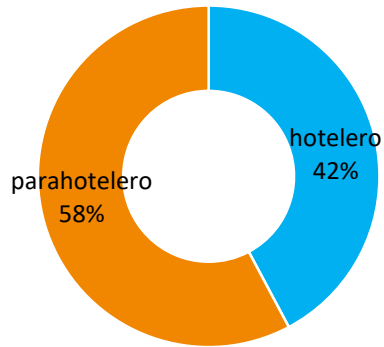
Período	Tasa de ocupación hotelera TOH			Tasa de ocupación por plazas TOP		
	total	hotelero	parahotelero	total	hotelero	parahotelero
11/23	71,9	77,9	40,7	52,8	59,0	33,8
12/23	63,8	69,8	34,9	50,1	55,6	34,4
01/24	74,2	77,4	55,8	60,8	62,6	55,4
02/24	68,6	70,8	57,2	52,4	54,0	48,1
03/24	63,9	65,7	51,9	49,2	51,0	43,7
04/24	47,6	49,3	35,6	35,5	37,9	27,4
05/24	32,1	33,6	16,3	23,2	26,8	9,2
06/24	40,3	41,4	29,5	31,6	35,2	17,7
07/24	57,6	61,3	34,8	50,1	57,3	27,6
08/24	57,5	61,4	31,7	48,5	53,1	34,2
09/24	61,1	65,5	32,7	51,4	58,2	28,7
10/24	51,5	53,9	32,7	39,2	43,2	27,1
11/24	60,8	62,4	51,8	44,6	47,8	34,8
<b>Var i. a</b>	<b>-11,1</b>	<b>-15,5</b>	<b>11,1</b>	<b>-8,2</b>	<b>-11,2</b>	<b>1,0</b>

Fuente: Instituto Fuegoño de Turismo en base a EOH-INDEC 2024.



## 2. Indicadores de la oferta hotelera y para-hotelera

Gráfico 6. Establecimientos abiertos - Noviembre 2024



Fuente: Instituto Fuegoينو de Turismo en base a EOH-INDEC 2024

Cabe destacar en este punto que cuando nos referimos a la oferta hotelera, tanto en cantidad, plazas y habitaciones, las mismas responden al registro anual de establecimientos hoteleros que se genera concretamente para este operativo. Asimismo las categorías de establecimientos que están incluidos en el análisis, para la ciudad de Ushuaia, son aquellos categorizados como hoteles 1, 2, 3, 4 y 5 estrellas, incluyendo también apart-hoteles (hoteleros) y los para-hoteleros incluyen: Hospedajes/ residenciales Cabañas / bungalows Bed & breakfast Hosterías y Hostels.

En noviembre de 2024, de acuerdo al operativo se registraron 90 establecimientos. De estos, 38 fueron hoteles, los restantes 52 establecimientos fueron para-hoteleros. Es importante destacar que en comparación con el mismo periodo del año anterior, hubo un crecimiento del 16,9%.

En cuanto a las plazas disponibles, se alcanzó un total de 168.570, representando un crecimiento del 12,2% en comparación con noviembre de 2023. Además, se registraron 75.225 camas ocupadas, lo que se tradujo en una tasa de ocupación de plazas hoteleras (TOP) del 44,6% y una tasa de ocupación de habitaciones (TOH) del 60,8%.

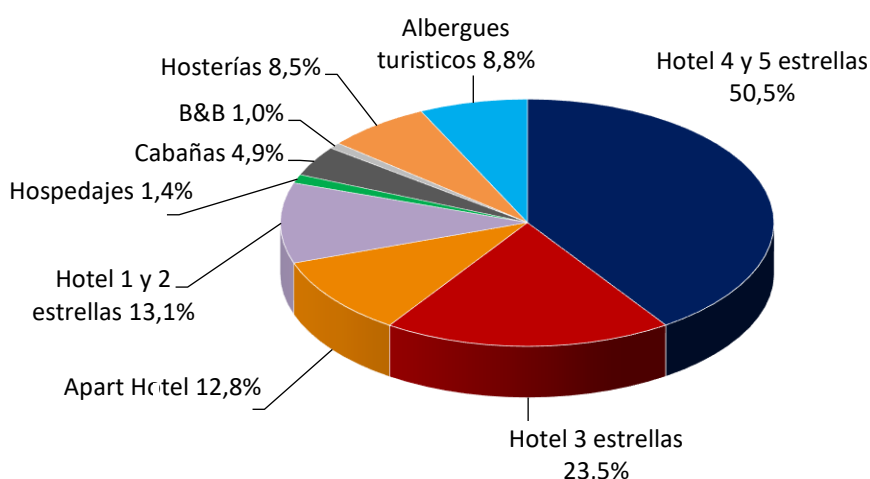
**Cuadro 5. Cantidad de habitaciones y/o unidades y plazas disponibles, ocupadas y tasa de ocupación por categoría del establecimiento. Total Ushuaia. Noviembre 2024**

Categoría	Habitaciones			Plazas		
	Disponibles	Ocupadas	Tasa de ocupación	Disponibles	Ocupadas	Tasa de ocupación
<b>TOTAL</b>	<b>59.820</b>	<b>36.356</b>	<b>60,8</b>	<b>168.570</b>	<b>75.225</b>	<b>44,6</b>
<b>Hoteleros</b>	<b>50.730</b>	<b>31.645</b>	<b>62,4</b>	<b>126.990</b>	<b>60.763</b>	<b>47,8</b>
Hotel 4 y 5 estrellas	25.050	16.798	67,1	64.170	33.546	52,3
Hotel 3 estrellas	12.960	6.067	46,8	29.880	11.448	38,3
Apart Hotel	4.680	3.610	77,1	16.260	7.063	43,4
Hotel 1 y 2 estrellas	8.040	5.170	64,3	16.680	8.706	52,2
<b>Para-hoteleros</b>	<b>9.090</b>	<b>4.711</b>	<b>51,8</b>	<b>41.580</b>	<b>14.462</b>	<b>34,8</b>
Hospedajes / Residenciales	870	167	19	2.370	568	24
Cabañas / Bungalows	1.590	482	30	8.340	1.340	16
Bed & Breakfast	690	215	31	1.650	472	29
Hosterías	5.940	3.847	65	14.310	6.176	43
Hostels	///	///	///	14.910	5.906	40

Fuente: Instituto Fuegoينو de Turismo en base a EOH-INDEC 2024.

El gráfico siguiente ilustra las diferentes categorías de establecimientos hoteleros y para-hoteleros que componen cada grupo de acuerdo al operativo en la ciudad de Ushuaia.

**Gráfico 7. Oferta hotelera disponible en plazas según tipo de establecimiento. Noviembre 2024**



Fuente: Instituto Fuegoينو de Turismo en base a EOH-INDEC 2024.

El cuadro 6 presenta indicadores de oferta y demanda de los viajeros hospedados en establecimientos hoteleros y para-hoteleros de la ciudad de Ushuaia, durante los meses de septiembre, octubre y noviembre 2024.

**Cuadro 6. Indicadores seleccionados por tipo de establecimiento. Ushuaia. Año 2024.**

Indicadores	Septiembre	Octubre*	Noviembre*	Var % i.a Noviembre 2024
<b>Establecimientos (1)</b>				
<b>Total</b>	<b>82</b>	<b>91</b>	<b>90</b>	<b>16,9 %</b>
<b>Hoteleros</b>	<b>38</b>	<b>38</b>	<b>38</b>	<b>15,2 %</b>
Hotel 4 y 5 estrellas	10	10	10	0,0 %
Hotel 3 estrellas	11	11	11	22,2 %
Hotel boutique y apart hotel	9	9	9	12,5 %
Hotel 1 y 2 estrellas	8	8	8	33,3 %
<b>Para-hoteleros</b>	<b>44</b>	<b>53</b>	<b>52</b>	<b>18,2 %</b>
Hospedajes / Residenciales	///	///	5	-16,7 %
Cabañas / Bungalows	///	///	11	22,2 %
Bed & Breakfast	///	///	8	33,3 %
Hosterías	///	///	16	14,3 %
Hostels	///	///	12	33,3 %
<b>Habitaciones o unidades disponibles (2)</b>				
<b>Total</b>	<b>61.110</b>	<b>59.768</b>	<b>59.820</b>	<b>8,3 %</b>
<b>Hoteleros</b>	<b>52.920</b>	<b>53.041</b>	<b>50.730</b>	<b>9,4 %</b>
Hotel 4 y 5 estrellas	25.440	25.668	25.050	5,4 %
Hotel 3 estrellas	13.230	13.392	12.960	9,4 %
Hotel boutique y apart hotel	4.680	4.836	4.680	8,3 %
Hotel 1 y 2 estrellas	9.570	9.145	8.040	24,7 %
<b>Para-hoteleros</b>	<b>8.190</b>	<b>6.727</b>	<b>9.090</b>	<b>2,7 %</b>
Hospedajes / Residenciales	///	///	870	-55,4 %
Cabañas / Bungalows	///	///	1.590	12,8 %
Bed & Breakfast	///	///	690	21,1 %
Hosterías	///	///	5.940	20,7 %
<b>Habitaciones o unidades ocupadas (3)</b>				
<b>Total</b>	<b>37.364</b>	<b>30.789</b>	<b>36.356</b>	<b>-8,5 %</b>
<b>Hoteleros</b>	<b>34.682</b>	<b>28.586</b>	<b>31.645</b>	<b>-12,4 %</b>
Hotel 4 y 5 estrellas	18.006	14.828	16.798	-12,0 %
Hotel 3 estrellas	7.841	6.650	6.067	-26,5 %
Hotel boutique y apart hotel	3.112	2.232	3.610	7,5 %
Hotel 1 y 2 estrellas	5.723	4.876	5.170	-4,9 %
<b>Para-hoteleros</b>	<b>2.682</b>	<b>2.203</b>	<b>4.711</b>	<b>30,8 %</b>
Hospedajes / Residenciales	///	///	167	-58,6 %
Cabañas / Bungalows	///	///	482	-11,1 %
Bed & Breakfast	///	///	215	-22,9 %
Hosterías	///	///	3.847	61,7 %

Fuente: Instituto Fuegoينو de Turismo en base a EOH-INDEC 2024

Indicadores	Septiembre	Octubre*	Noviembre*	Var % i.a Noviembre 2024
<b>Plazas disponibles (4)</b>				
<b>Total</b>	<b>169.650</b>	<b>176.514</b>	<b>168.570</b>	<b>12,2 %</b>
<b>Hoteleros</b>	<b>130.620</b>	<b>133.207</b>	<b>126.990</b>	<b>12,0 %</b>
Hotel 4 y 5 estrellas	63.780	65.906	64.170	11,7 %
Hotel 3 estrellas	30.600	31.217	29.880	10,4 %
Hotel boutique y apart hotel	16.500	17.050	16.260	6,7 %
Hotel 1 y 2 estrellas	19.740	19.034	16.680	22,2 %
<b>Para-hoteleros</b>	<b>39.030</b>	<b>43.307</b>	<b>41.580</b>	<b>12,7 %</b>
Hospedajes / Residenciales	///	///	2.370	-53,5 %
Cabañas / Bungalows	///	///	8.340	15,4 %
Bed & Breakfast	///	///	1.650	19,6 %
Hosterías	///	///	14.310	21,4 %
Hostels	///	///	14.910	30,8 %
<b>Plazas ocupadas (5)</b>				
<b>Total</b>	<b>87.242</b>	<b>69.273</b>	<b>75.225</b>	<b>-5,2 %</b>
<b>Hoteleros</b>	<b>76.034</b>	<b>57.549</b>	<b>60.763</b>	<b>-9,1 %</b>
Hotel 4 y 5 estrellas	41.253	31.037	33.546	-4,1 %
Hotel 3 estrellas	16.061	12.527	11.448	-29,0 %
Hotel boutique y apart hotel	7.847	4.508	7.063	3,9 %
Hotel 1 y 2 estrellas	10.873	9.477	8.706	-3,1 %
<b>Para-hoteleros</b>	<b>11.208</b>	<b>11.724</b>	<b>14.462</b>	<b>15,8 %</b>
Hospedajes / Residenciales	///	///	568	-33,9 %
Cabañas / Bungalows	///	///	1.340	-19,9 %
Bed & Breakfast	///	///	472	-6,7 %
Hosterías	///	///	6.176	53,7 %
<b>Porcentaje de ocupación de las habitaciones o unidades (6)</b>				
<b>Total</b>	<b>61,1</b>	<b>51,5</b>	<b>60,8</b>	<b>-11,2 p.p</b>
<b>Hoteleros</b>	<b>65,5</b>	<b>53,9</b>	<b>62,4</b>	<b>-15,5 p.p</b>
Hotel 4 y 5 estrellas	70,8	57,8	67,1	-13,3 p.p
Hotel 3 estrellas	59,3	49,7	46,8	-22,8 p.p
Hotel boutique y apart hotel	66,5	46,2	77,1	-0,6 p.p
Hotel 1 y 2 estrellas	59,8	53,3	64,3	-20,0 p.p
<b>Para-hoteleros</b>	<b>32,7</b>	<b>32,7</b>	<b>51,8</b>	<b>11,1 p.p</b>
Hospedajes / Residenciales	///	///	19,2	-1,5 p.p
Cabañas / Bungalows	///	///	30,3	-8,1 p.p
Bed & Breakfast	///	///	31,2	-17,8 p.p
Hosterías	///	///	64,8	16,4 p.p

Fuente: Instituto Fuegoينو de Turismo en base a EOH-INDEC 2024

Indicadores	Septiembre	Octubre*	Noviembre*	Var % i.a Noviembre 2024
<b>Porcentaje de ocupación de plazas (7)</b>				
<b>Total</b>	<b>51,4</b>	<b>39,2</b>	<b>44,6</b>	<b>-8,2 p.p</b>
<b>Hoteleros</b>	<b>58,2</b>	<b>43,2</b>	<b>47,8</b>	<b>-11,1 p.p</b>
Hotel 4 y 5 estrellas	64,7	47,1	52,3	-8,6 p.p
Hotel 3 estrellas	52,5	40,1	38,3	-21,2 p.p
Hotel boutique y apart hotel	47,6	26,4	43,4	-1,2 p.p
Hotel 1 y 2 estrellas	55,1	49,8	52,2	-13,6 p.p
<b>Para-hoteleros</b>	<b>28,7</b>	<b>27,1</b>	<b>34,8</b>	<b>0,9 p.p</b>
Hospedajes / Residenciales	///	///	24,0	7,1 p.p
Cabañas / Bungalows	///	///	16,1	-7,1 p.p
Bed & Breakfast	///	///	28,6	-8,1 p.p
Hosterías	///	///	43,2	9,1 p.p
Hostels	///	///	39,6	-8,1 p.p
<b>Viajeros (8)</b>				
<b>Total</b>	<b>24.209</b>	<b>25.801</b>	<b>32.833</b>	<b>-4,0 %</b>
<b>Hoteleros</b>	<b>20.946</b>	<b>21.369</b>	<b>26.925</b>	<b>-8,3 %</b>
Hotel 4 y 5 estrellas	10.819	11.029	14.824	-11,1 %
Hotel 3 estrellas	4.387	4.745	5.333	-5,2 %
Hotel boutique y apart hotel	1.960	2.060	3.058	0,8 %
Hotel 1 y 2 estrellas	3.780	3.535	3.710	-8,1 %
<b>Para-hoteleros</b>	<b>3.263</b>	<b>4.432</b>	<b>5.908</b>	<b>22,5 %</b>
Hospedajes / Residenciales	///	///	170	-57,8 %
Cabañas / Bungalows	///	///	473	0,6 %
Bed & Breakfast	///	///	207	4,5 %
Hosterías	///	///	2.443	68,5 %
<b>Duración de estadía promedio de los turistas (en noches)(9)</b>				
<b>Total</b>	<b>3,6</b>	<b>2,7</b>	<b>2,3</b>	<b>0,0</b>
<b>Hoteleros</b>	<b>3,6</b>	<b>2,7</b>	<b>2,3</b>	<b>0,0</b>
Hotel 4 y 5 estrellas	3,8	2,8	2,3	0,2
Hotel 3 estrellas	3,7	2,6	2,1	-0,7
Hotel boutique y apart hotel	4,0	2,2	2,3	0,1
Hotel 1 y 2 estrellas	2,9	2,7	2,3	0,1
<b>Para-hoteleros</b>	<b>3,4</b>	<b>2,6</b>	<b>2,4</b>	<b>-0,1</b>
Hospedajes / Residenciales	///	///	3,3	1,2
Cabañas / Bungalows	///	///	2,8	-0,7
Bed & Breakfast	///	///	2,3	-0,3
Hosterías	///	///	2,5	-0,2

Fuente: Instituto Fuegoينو de Turismo en base a EOH-INDEC 2024

