



INSTITUTO  
FUEGUINO  
DE TURISMO



USHUAIA  
MUNICIPALIDAD



INSTITUTO PROVINCIAL DE  
ANÁLISIS E INVESTIGACIÓN,  
ESTADÍSTICA Y CENSOS

# ENCUESTA DE OCUPACIÓN HOTELERA

Enero 2023

## ENCUESTA DE OCUPACIÓN HOTELERA (EOH)

USHUAIA

ENERO 2023

La Encuesta de Ocupación Hotelera es un operativo realizado en forma conjunta por el Ministerio de Turismo y Deportes de la Nación y el Instituto Nacional de Estadística y Censos (INDEC), para medir el impacto del turismo internacional y del turismo interno sobre el sector hotelero y parahotelero. La EOH brinda información de la actividad hotelera tanto desde la perspectiva de la oferta (registro y evolución de la cantidad de establecimientos, habitaciones y plazas disponibles) como desde el punto de vista de la demanda (número de pernoctaciones de los turistas residentes y no residentes hospedados según procedencia, viajeros hospedados y estadía).

A partir de enero de 2012 se inició un operativo en conjunto entre el Instituto Provincial de Análisis e Investigación, Estadística y Censos (IPIEC), el Instituto Fuegoينو de Turismo (In.Fue.Tur), la Secretaría de Turismo de la Municipalidad de Ushuaia y la Dirección de Turismo de Río Grande. La finalidad del operativo es afianzar y fortalecer las estadísticas sobre la actividad hotelera provincial.

### Signos convencionales

\* Dato provisorio

e Dato estimado por extrapolación, proyección

i Dato estimado por imputación

u Dato de calidad inferior al estándar

- Cero absoluto

. Dato no registrado

... Dato no disponible a la fecha de presentación de los resultados

/// Dato que no corresponde presentar

s Dato confidencial por aplicación de las reglas del secreto estadístico

A continuación se exponen los datos de la ciudad de Ushuaia Enero 2023:

### 1. Indicadores de la oferta hotelera y para-hotelera

**Gráfico 1. Establecimientos abiertos - enero 2023**



Fuente: Instituto Fuegoino de Turismo en base a EOH-INDEC 2023

En el mes de enero de 2023 la ciudad de Ushuaia contó con una oferta de 80 establecimientos turísticos, de los cuales 35 fueron hoteleros (aquellos caracterizados como hoteles 1, 2, 3, 4 y 5 estrellas y apart-hoteles) y 45 para-hoteleros (hosterías y cabañas en todas sus categorías, albergues turísticos, hospedajes y bed&breakfast), registrando dos establecimientos más, en relación al mismo periodo del año anterior.

Por otro lado, las plazas disponibles sumaron 158.875 registrando una variación positiva del 10,8% en relación con el mes de enero de 2022. Por su parte, las plazas ocupadas totalizaron 87.467 camas, asimismo la tasa de ocupación de plazas hoteleras (TOP) fue del 55,1% y la tasa de ocupación de habitaciones (TOH) resultó ser del 71,1%.

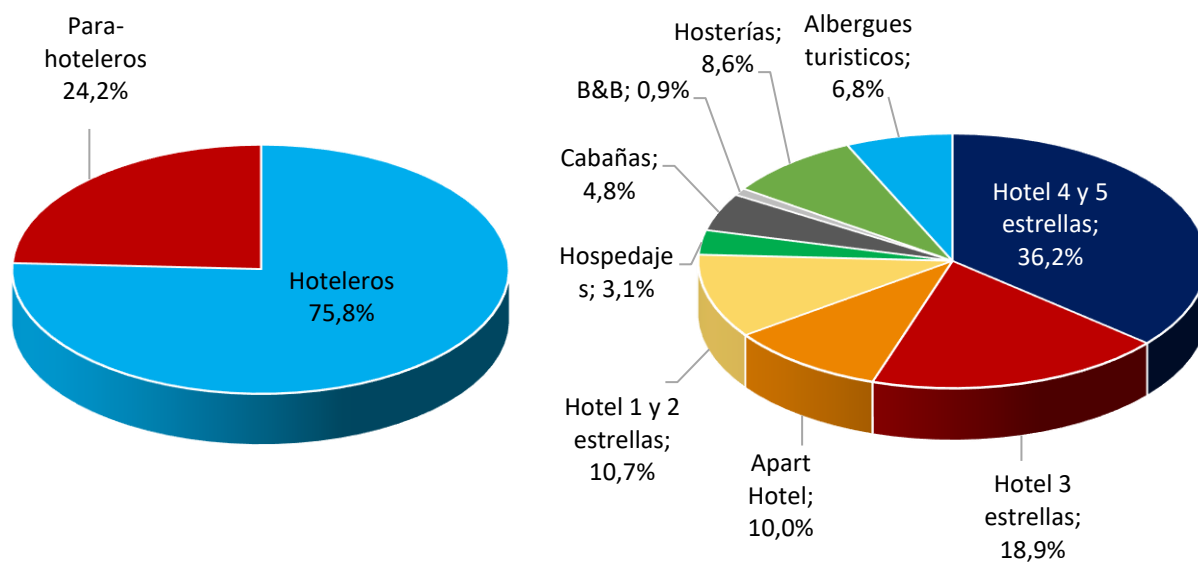
**Cuadro 1. Cantidad de habitaciones y/o unidades y plazas disponibles, ocupadas y tasa de ocupación por categoría del establecimiento. Total Ushuaia. Enero 2023.**

Categoría	Habitaciones			Plazas		
	Disponibles	Ocupadas	Tasa de ocupación	Disponibles	Ocupadas	Tasa de ocupación
<b>TOTAL</b>	<b>57.071</b>	<b>40.581</b>	<b>71,1</b>	<b>158.875</b>	<b>87.467</b>	<b>55,1</b>
<b>Hoteleros</b>	<b>47.306</b>	<b>35.160</b>	<b>74,3</b>	<b>120.373</b>	<b>67.755</b>	<b>56,3</b>
Hotel 4 y 5 estrellas	21.576	15.685	72,7	57.443	30.535	53,2
Hotel 3 estrellas	13.051	8.817	67,6	30.070	16.857	56,1
Apart Hotel	4.464	3.305	74,0	15.934	7.109	44,6
Hotel 1 y 2 estrellas	8.215	7.353	89,5	16.926	13.254	78,3
<b>Para-hoteleros</b>	<b>9.765</b>	<b>5.421</b>	<b>55,5</b>	<b>38.502</b>	<b>19.712</b>	<b>51,2</b>
Hospedajes	2.015	505	25,1	4.960	1.274	25,7
Cabañas	1.364	1.040	76,2	7.626	3.326	43,6
B&B	620	391	63,1	1.457	779	53,5
Hosterías	5.766	3.485	60,4	13.671	7.678	56,2
Albergues turísticos	-	-	-	10.788	6.655	61,7

Fuente: Instituto Fuegoينو de Turismo en base a EOH-INDEC 2023.

El siguiente gráfico representa las distintas categorías de Establecimientos Hoteleros y Para-hoteleros que conforman cada grupo, siendo que el primero aporta las dos terceras partes de la disponibilidad de oferta en plazas en Ushuaia.

**Gráfico 2. Oferta hotelera disponible en plazas según tipo de establecimiento. Enero 2023.**



Fuente: Instituto Fuegoينو de Turismo en base a EOH-INDEC 2023.

## 2. Indicadores de la demanda hotelera y para-hotelera. Enero 2023.

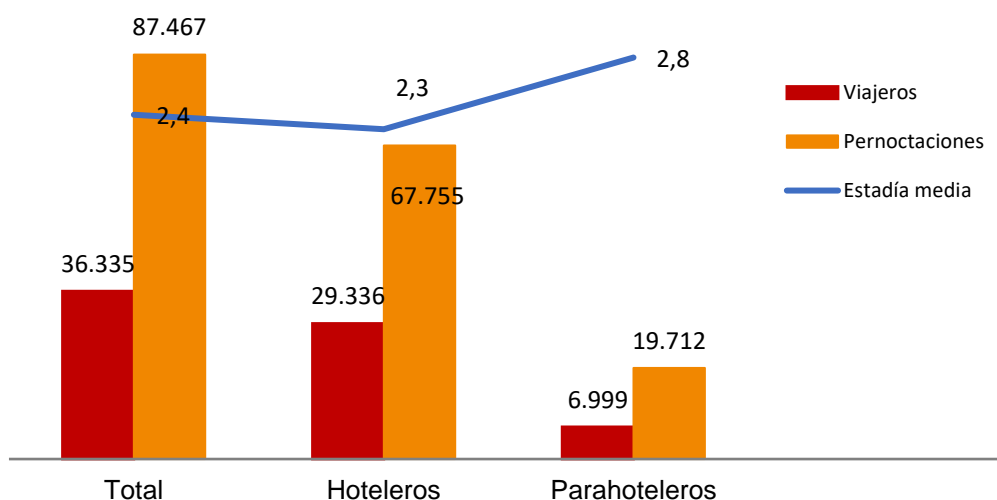
Las pernoctaciones de turistas residentes<sup>1</sup> y no residentes<sup>2</sup> en establecimientos hoteleros y para-hoteleros de la ciudad durante el mes de enero 2023 totalizaron 87.467 noches, representada en un 50,9% por turistas residentes, el restante 49,1% correspondió a turistas no residentes. La totalidad de las pernoctaciones en enero de 2023 presentó una variación negativa del 6,7% con respecto a igual periodo del año anterior.

**Cuadro 2. Pernoctaciones, viajeros y estadía media según categoría de establecimiento. Enero 2023.**

	Viajeros	Pernoctaciones	Estadía media
<b>Total</b>	<b>36.335</b>	<b>87.467</b>	<b>2,4</b>
<b>Hoteleros</b>	<b>29.336</b>	<b>67.755</b>	<b>2,3</b>
Hotel 4 y 5 estrellas	15.585	30.535	2,0
Hotel 3 estrellas	5.772	16.857	2,9
Hotel 1 y 2 estrellas	3.153	7.109	2,3
Apart Hotel	4.826	13.254	2,7
<b>Parahoteleros</b>	<b>6.999</b>	<b>19.712</b>	<b>2,8</b>
Hosterías	490	1.274	2,6
Cabañas	824	3.326	4,0
Hospedajes	242	779	3,2
B&B	2.931	7.678	2,6
Albergues Turísticos	2.512	6.655	2,6

Fuente: Instituto Fuegoino de Turismo en base a EOH-INDEC 2023.

**Gráfico 3. Pernoctaciones, viajeros y estadía media según categoría de establecimiento. Enero 2023.**



Fuente: Instituto Fuegoino de Turismo en base a EOH-INDEC 2023.

<sup>1</sup> Es toda persona cuyo domicilio se ubica en el territorio argentino. Ejemplo: cualquier persona, aunque haya nacido en el exterior pero que vive desde al menos un año en la Argentina o piensa hacerlo, es considerada como residente argentino.

<sup>2</sup> Es toda persona que está domiciliada en el exterior, independientemente de su nacionalidad, que desempeña su actividad en el exterior, fuera del territorio argentino.

El cuadro 3 muestra para el mes bajo estudio una matriz de doble entrada que permite visualizar las pernoctaciones, la cantidad de viajeros hospedados y la permanencia promedio según el origen de los turistas. La mayor cantidad de viajeros provinieron de EE.UU y Cánada con el 11,8% de participación sobre el total. Le siguen en orden de participación la Ciudad Autónoma de Buenos Aires (10,1%), Buenos Aires Provincia (9,4%) y Brasil (8,6%). La estadía media para el mes de enero fue de 2,4 noches. Por su parte el mercado interno de la Provincia representó el 1,7% de los viajeros del mes de enero 2023.

**Cuadro 3. Distribución regional de las pernoctaciones, cantidad de viajeros hospedados y noches de permanencia según condición de residencia. Ushuaia. Enero 2023.**

	Viajeros	Cuota de participación	Pernoctes	Cuota de participación	Estadía media
<b>Total</b>	<b>36.335</b>	<b>100,0%</b>	<b>87.467</b>	<b>100,0%</b>	<b>2,4</b>
<b>Total Residentes</b>	<b>16.905</b>	<b>46,5%</b>	<b>44.514</b>	<b>50,9%</b>	<b>2,6</b>
Tierra del Fuego	625	1,7%	1.104	1,3%	1,8
CABA	3.685	10,1%	10.046	11,5%	2,7
Buenos Aires Provincia	3.407	9,4%	10.167	11,6%	3,0
Centro	681	1,9%	1.880	2,1%	2,8
Cuyo	392	1,1%	1.201	1,4%	3,1
Litoral	1.121	3,1%	3.308	3,8%	3,0
Norte	461	1,3%	1.435	1,6%	3,1
Resto Patagonia	561	1,5%	1.893	2,2%	3,4
Sin declarar	5.972	16,4%	13.480	15,4%	2,3
<b>Total No Residentes</b>	<b>19.430</b>	<b>53,5%</b>	<b>42.953</b>	<b>49,1%</b>	<b>2,2</b>
Brasil	3.131	8,6%	8.661	9,9%	2,8
EE.UU y Canadá	4.275	11,8%	8.249	9,4%	1,9
Francia	843	2,3%	1.861	2,1%	2,2
España	718	2,0%	1.551	1,8%	2,2
Alemania	668	1,8%	1.365	1,6%	2,0
Italia	1.009	2,8%	2.503	2,9%	2,5
Gran Bretaña	505	1,4%	1.147	1,3%	2,3
Resto de América	1.725	4,7%	4.141	4,7%	2,4
Resto de Europa	1.337	3,7%	2.653	3,0%	2,0
Asia	1.260	3,5%	3.095	3,5%	2,5
Resto del mundo	986	2,7%	2.214	2,5%	2,2
Sin declarar	2.973	8,2%	5.513	6,3%	1,9

Nota: Si bien el Ministerio de Turismo y Deportes de Nación define seis regiones en su Plan Federal Estratégico de Turismo Sustentable (PFETS), en la EOH la Ciudad Autónoma de Buenos Aires se trata como una región independiente. Así, cada región comprende:

Región Buenos Aires: Provincia de Buenos Aires

Región Ciudad de Buenos Aires: Ciudad Autónoma de Buenos Aires

Región Centro: Provincia de Córdoba.

Región Cuyo: Provincias de la Rioja, Mendoza, San Juan y San Luis.

Región Litoral: Provincias de Entre Ríos, Corrientes, Misiones, Santa Fe, Chaco y Formosa.

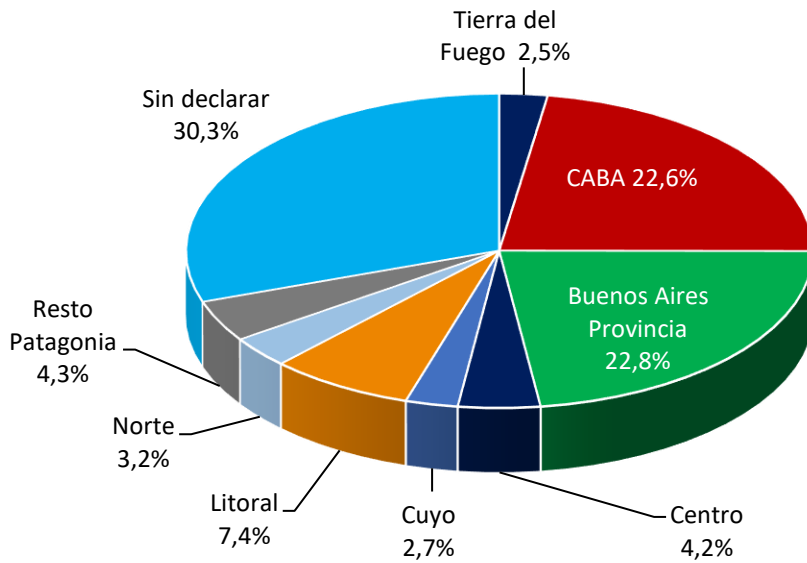
Región Norte: Provincias de Catamarca, Tucumán, Santiago del Estero, Salta y Jujuy.

Región Patagonia: Provincias de La Pampa, Neuquén, Río Negro, Chubut, Santa Cruz y Tierra del Fuego.

Sin declarar: Personas que no declararon su lugar de residencia.

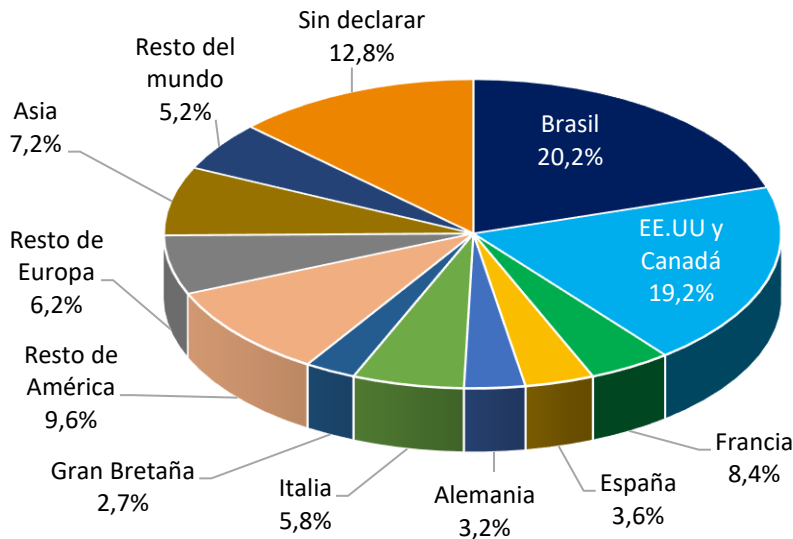
Fuente: Instituto Fuegoño de Turismo en base a EOH-INDEC 2023.

**Gráfico 4. Distribución de las pernoctaciones de los turistas residentes por origen (en %). Enero 2023**



Fuente: Instituto Fuegoino de Turismo en base a EOH-INDEC 2023.

**Gráfico 5. Distribución de las pernoctaciones de los turistas no residentes por origen (en %). Enero 2023**



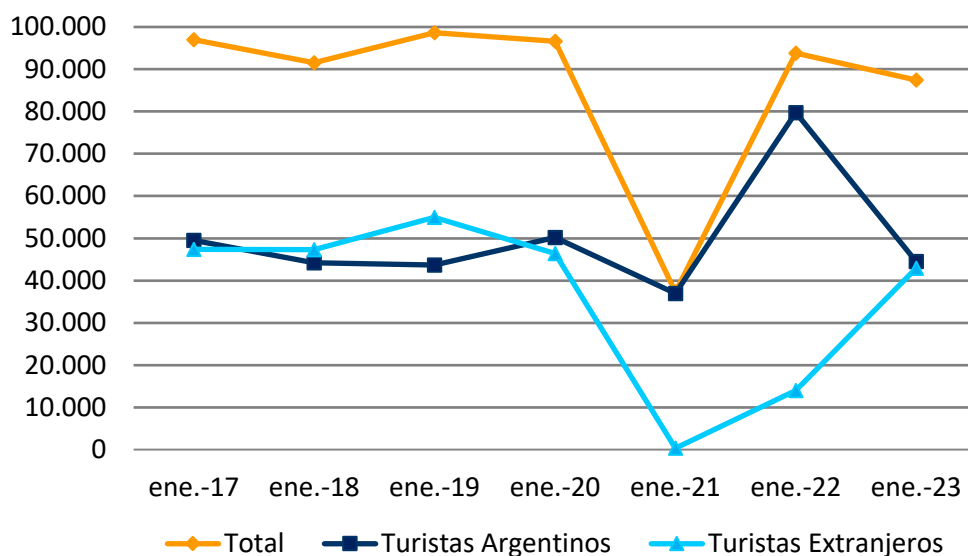
Fuente: Instituto Fuegoino de Turismo en base a EOH-INDEC 2023.

**Cuadro 4. Pernoctaciones mensuales, cantidad de viajeros y estadía promedio por condición de residencia. Variación porcentual anual. Años 2022-2023.**

	Pernoctaciones			Viajeros			Estadía media		
	Total	Residen- tes	No residentes	Total	Residen- tes	No residentes	Total	Residen- tes	No residen- tes
Ene-22	93.779	79.760	14.019	36.218	30.364	5.854	2,6	2,6	2,4
Feb-22	92.891	83.025	9.866	34.291	29.958	4.333	2,7	2,8	2,3
Mar-22	95.764	85.641	10.123	32.824	28.743	4.081	2,9	3,0	2,5
Abr-22	72.309	64.724	7.585	27.059	24.057	3.002	2,7	2,7	2,5
May-22	48.918	39.438	9.480	15.970	12.874	3.096	3,1	3,1	3,1
Jun-22	49.635	39.214	10.421	15.945	12.904	3.042	3,1	3,0	3,4
Jul-22	87.417	67.569	19.848	24.013	17.963	6.050	3,6	3,8	3,3
Ago-22	94.442	76.150	18.292	27.576	21.487	6.089	3,4	3,5	3,0
Sep-22	90.974	71.683	19.291	28.053	21.889	6.164	3,2	3,3	3,1
Oct-22	79.661	60.122	19.539	27.406	20.067	7.339	2,9	3,0	2,7
Nov-22*	82.786	52.979	29.807	32.539	19.401	13.138	2,5	2,7	2,3
Dic-22*	66.935	36.027	30.908	27.399	13.899	13.500	2,4	2,6	2,3
Ene-23*	87.467	44.514	42.953	36.335	16.905	19.430	2,4	2,6	2,2
<b>Var% i. a</b>	<b>-6,7%</b>	<b>-44,2%</b>	<b>206,4%</b>	<b>0,3%</b>	<b>-44,3%</b>	<b>231,9%</b>	<b>0,9</b>	<b>0,0</b>	<b>-0,1</b>

Fuente: Instituto Fuegoينو de Turismo en base a EOH-INDEC 2023.



**Gráfico 6. Distribución de las pernотaciones por condición de residencia. Variación interanual 2017-2023**


Fuente: Instituto Fuegoينو de Turismo en base a EOH-INDEC 2023.

**Cuadro 5. Tasa de ocupación mensual de las habitaciones o unidades (TOH) y plazas (TOP) por tipo de establecimiento y localidad de destino. Variación anual en puntos porcentuales. Años 2022-2023.**

	Tasa de ocupación por Habitación (TOH)			Tasa de ocupación por Plazas (TOP)		
	Total	Hoteles	Para-hoteles	Total	Hoteles	Para-hoteles
Ene-22	80,5	82,2	72,0	65,4	68,2	57,3
Feb-22	83,2	84,2	78,9	68,7	70,3	64,4
Mar-22	81,5	84,2	69,0	65,0	68,2	56,0
Abr-22	68,8	72,5	43,9	52,9	58,8	30,3
May-22	56,8	59,0	43,2	43,2	47,5	28,3
Jun-22	58,3	63,9	24,8	43,5	51,6	16,0
Jul-22	70,9	77,0	38,4	59,4	68,0	33,0
Ago-22	75,4	79,8	54,3	62,8	70,1	42,0
Sep-22	78,2	83,3	54,1	63,9	71,1	42,3
Oct-22	70,1	74,3	50,4	54,9	60,4	39,0
Nov-22*	76,2	79,9	59,2	57,3	61,7	44,7
Dic-22*	59,7	62,0	49,3	45,3	46,7	41,1
Ene-23*	71,1	74,3	55,5	55,1	56,3	51,2
<b>Var% i. a</b>	<b>-9,4</b>	<b>-7,9</b>	<b>-16,5</b>	<b>-10,3</b>	<b>-11,9</b>	<b>-6,1</b>

Fuente: Instituto Fuegoينو de Turismo en base a EOH-INDEC 2023.

El cuadro 6 presenta indicadores de oferta y demanda de los viajeros hospedados en establecimientos hoteleros y para-hoteleros de la ciudad de Ushuaia, durante los meses del año de 2023.

**Cuadro 6. Oferta y demanda hotelera. Indicadores por mes y tipo de establecimiento.  
Ushuaia. Año 2023**

Indicadores	Octubre 2022*	Noviembre 2023*	Diciembre 2023*	Enero 2023*	Var % i.a Enero 2022
<b>Establecimientos</b>					
Total	<b>76</b>	<b>78</b>	<b>78</b>	<b>80</b>	<b>2,6%</b>
Hoteleros	<b>32</b>	<b>34</b>	<b>34</b>	<b>35</b>	<b>2,9%</b>
Hotel 4 y 5 estrellas	9	9	9	10	11,1%
Hotel 3 estrellas	9	11	11	11	0,0%
Hotel boutique y apart hotel	8	8	8	8	0,0%
Hotel 1 y 2 estrellas	6	6	6	6	0,0%
Para-hoteleros	<b>44</b>	<b>44</b>	<b>44</b>	<b>45</b>	<b>2,3%</b>
Hospedajes / Residenciales	5	5	5	6	20,0%
Cabañas / Bungalows	9	9	9	9	0,0%
Bed & Breakfast	6	6	6	6	0,0%
Hosterías	15	15	15	15	0,0%
Hostels	9	9	9	9	0,0%
<b>Habitaciones o unidades disponibles</b>					
Total	<b>51.022</b>	<b>50.978</b>	<b>52.192</b>	<b>57.071</b>	<b>9,1%</b>
Hoteleros	<b>41.881</b>	<b>41.730</b>	<b>42.713</b>	<b>47.306</b>	<b>9,3%</b>
Hotel 4 y 5 estrellas	18.166	17.640	18.228	21.576	16,8%
Hotel 3 estrellas	12.028	12.780	12.958	13.051	-1,4%
Hotel boutique y apart hotel	4.402	4.260	4.402	4.464	1,4%
Hotel 1 y 2 estrellas	7.285	7.050	7.125	8.215	14,7%
Para-hoteleros	<b>9.141</b>	<b>9.248</b>	<b>9.479</b>	<b>9.765</b>	<b>8,2%</b>
Hospedajes / Residenciales	1.860	1.800	1.860	2.015	40,0%
Cabañas / Bungalows	1.488	1.440	1.488	1.364	-8,3%
Bed & Breakfast	651	570	589	620	-4,8%
Hosterías	5.142	5.438	5.542	5.766	5,9%
<b>Habitaciones o unidades ocupadas</b>					
Total	<b>35.748</b>	<b>38.828</b>	<b>31.156</b>	<b>40.581</b>	<b>-3,6%</b>
Hoteleros	<b>31.138</b>	<b>33.351</b>	<b>26.482</b>	<b>35.160</b>	<b>-1,2%</b>
Hotel 4 y 5 estrellas	13.785	14.413	11.631	15.685	9,8%
Hotel 3 estrellas	8.072	9.332	6.975	8.817	-17,9%
Hotel boutique y apart hotel	2.870	3.162	2.463	3.305	-9,3%
Hotel 1 y 2 estrellas	6.411	6.444	5.413	7.353	6,1%
Para-hoteleros	<b>4.610</b>	<b>5.477</b>	<b>4.674</b>	<b>5.421</b>	<b>-16,5%</b>
Hospedajes / Residenciales	626	736	488	505	-54,3%
Cabañas / Bungalows	692	794	685	1.040	-18,9%
Bed & Breakfast	227	315	314	391	8,0%
Hosterías	3.065	3.632	3.187	3.485	-6,9%

Fuente: Instituto Fuegoينو de Turismo en base a EOH-INDEC 2023

Indicadores	Octubre 2022*	Noviembre 2023*	Diciembre 2023*	Enero 2023*	Var % i.a Enero 2022
<b>Plazas disponibles</b>					
Total	<b>145.100</b>	<b>144.496</b>	<b>147.844</b>	<b>158.875</b>	<b>10,8%</b>
Hoteleros	<b>107.818</b>	<b>106.920</b>	<b>109.790</b>	<b>120.373</b>	<b>12,5%</b>
Hotel 4 y 5 estrellas	48.639	47.190	48.763	57.443	25,4%
Hotel 3 estrellas	28.024	29.580	30.256	30.070	-1,8%
Hotel boutique y apart hotel	15.717	15.210	15.717	15.934	2,0%
Hotel 1 y 2 estrellas	15.438	14.940	15.054	16.926	13,3%
Para-hoteleros	<b>37.282</b>	<b>37.576</b>	<b>38.054</b>	<b>38.502</b>	<b>6,0%</b>
Hospedajes / Residenciales	4.526	4.380	4.526	4.960	57,6%
Cabañas / Bungalows	7.626	7.380	7.626	7.626	0,0%
Bed & Breakfast	1.457	1.290	1.333	1.457	0,0%
Hosterías	13.691	14.866	14.587	13.671	-4,3%
Hostels	9.982	9.660	9.982	10.788	10,1%
<b>Plazas ocupadas</b>					
Total	<b>79.661</b>	<b>82.786</b>	<b>66.935</b>	<b>87.467</b>	<b>-6,7%</b>
Hoteleros	<b>65.122</b>	<b>65.994</b>	<b>51.285</b>	<b>67.755</b>	<b>-7,1%</b>
Hotel 4 y 5 estrellas	31.086	30.047	23.113	30.535	5,6%
Hotel 3 estrellas	15.546	17.841	13.184	16.857	-23,0%
Hotel boutique y apart hotel	6.151	5.999	5.151	7.109	-14,8%
Hotel 1 y 2 estrellas	12.339	12.107	9.837	13.254	-4,1%
Para-hoteleros	<b>14.539</b>	<b>16.792</b>	<b>15.650</b>	<b>19.712</b>	<b>-5,3%</b>
Hospedajes / Residenciales	1.124	1.376	902	1.274	-41,0%
Cabañas / Bungalows	2.022	2.041	2.065	3.326	-23,6%
Bed & Breakfast	430	606	589	779	10,0%
Hosterías	7.354	8.256	7.518	7.678	6,7%
<b>Porcentaje de ocupación de las habitaciones o unidades</b>					
Total	<b>70,1</b>	<b>76,2</b>	<b>59,7</b>	<b>71,1</b>	<b>-9,4 p.p</b>
Hoteleros	<b>74,3</b>	<b>79,9</b>	<b>62,0</b>	<b>74,3</b>	<b>-7,9 p.p</b>
Hotel 4 y 5 estrellas	75,9	81,7	63,8	72,7	-4,6 p.p
Hotel 3 estrellas	67,1	73,0	53,8	67,6	-13,5 p.p
Hotel boutique y apart hotel	65,2	74,2	56,0	74,0	-8,7 p.p
Hotel 1 y 2 estrellas	88,0	91,4	76,0	89,5	-7,2 p.p
Para-hoteleros	<b>50,4</b>	<b>59,2</b>	<b>49,3</b>	<b>55,5</b>	<b>-16,5 p.p</b>
Hospedajes / Residenciales	33,7	40,9	26,2	25,1	-51,8 p.p
Cabañas / Bungalows	46,5	55,1	46,0	76,2	-10,0 p.p
Bed & Breakfast	34,9	55,3	53,3	63,1	7,5 p.p
Hosterías	59,6	66,8	57,5	60,4	-8,3 p.p

Fuente: Instituto Fuegoينو de Turismo en base a EOH-INDEC 2023

Indicadores	Octubre 2022*	Noviembre 2023*	Diciembre 2023*	Enero 2023*	Var % i.a Enero 2022
<b>Porcentaje de ocupación de plazas</b>					
Total	<b>54,9</b>	<b>57,3</b>	<b>45,3</b>	<b>55,1</b>	<b>-10,4 p.p</b>
Hoteleros	<b>60,4</b>	<b>61,7</b>	<b>46,7</b>	<b>56,3</b>	<b>-11,9 p.p</b>
Hotel 4 y 5 estrellas	63,9	63,7	47,4	53,2	-9,9 p.p
Hotel 3 estrellas	55,5	60,3	43,6	56,1	-15,4 p.p
Hotel boutique y apart hotel	39,1	39,4	32,8	44,6	-8,8 p.p
Hotel 1 y 2 estrellas	79,9	81,0	65,3	78,3	-14,2 p.p
Para-hoteleros	<b>39,0</b>	<b>44,7</b>	<b>41,1</b>	<b>51,2</b>	<b>-6,1 p.p</b>
Hospedajes / Residenciales	24,8	31,4	19,9	25,7	-42,9 p.p
Cabañas / Bungalows	26,5	27,7	27,1	43,6	-13,5 p.p
Bed & Breakfast	29,5	47,0	44,2	53,5	4,9 p.p
Hosterías	53,7	55,5	51,5	56,2	5,8 p.p
Hostels	36,2	46,7	45,8	61,7	-3,6 p.p
<b>Viajeros</b>					
Total	<b>27.406</b>	<b>32.539</b>	<b>27.399</b>	<b>36.335</b>	<b>0,3%</b>
Hoteleros	<b>22.812</b>	<b>26.562</b>	<b>21.889</b>	<b>29.336</b>	<b>-3,2%</b>
Hotel 4 y 5 estrellas	10.568	13.014	11.285	15.585	5,8%
Hotel 3 estrellas	6.027	6.578	4.821	5.772	-30,1%
Hotel boutique y apart hotel	2.114	2.565	2.416	3.153	7,9%
Hotel 1 y 2 estrellas	4.103	4.405	3.367	4.826	10,0%
Para-hoteleros	<b>4.594</b>	<b>5.977</b>	<b>5.510</b>	<b>6.999</b>	<b>18,4%</b>
Hospedajes / Residenciales	337	662	362	490	-20,8%
Cabañas / Bungalows	538	576	582	824	-2,0%
Bed & Breakfast	124	224	241	242	28,0%
Hosterías	2.461	2.973	2.679	2.931	20,6%
<b>Duración de estadía promedio de los turistas (en noches)</b>					
Total	<b>2,9</b>	<b>2,5</b>	<b>2,4</b>	<b>2,4</b>	<b>-0,2</b>
Hoteleros	<b>2,9</b>	<b>2,5</b>	<b>2,3</b>	<b>2,3</b>	<b>-0,1</b>
Hotel 4 y 5 estrellas	2,9	2,3	2,0	2,0	0,0
Hotel 3 estrellas	2,6	2,7	2,7	2,9	0,3
Hotel boutique y apart hotel	2,9	2,3	2,1	2,3	-0,6
Hotel 1 y 2 estrellas	3,0	2,7	2,9	2,7	-0,4
Para-hoteleros	<b>3,2</b>	<b>2,8</b>	<b>2,8</b>	<b>2,8</b>	<b>-0,7</b>
Hospedajes / Residenciales	3,3	2,1	2,5	2,6	-0,9
Cabañas / Bungalows	3,8	3,5	3,5	4,0	-1,1
Bed & Breakfast	3,5	2,7	2,4	3,2	-0,5
Hosterías	3,0	2,8	2,8	2,6	-0,3

Fuente: Instituto Fuegoينو de Turismo en base a EOH-INDEC 2023

