

ENCUESTA DE OCUPACIÓN HOTELERA (EOH)

Río Grande - Noviembre 2023

Año 12 - Volumen 11 - Número 134



**Municipio
de Río Grande**

Dirección de Turismo

Rosales 350, (V9420CMH) Río Grande, Argentina

turismo@riogrande.gob.ar

<https://turismo.riogrande.gob.ar/>

Observatorio Estadístico

Rosales 56, (V9420CMF) Río Grande, Argentina



Instituto Fuegoño de Turismo

Magallanes 296 1° C.

(V9410BJK) Ushuaia, Argentina

estadistica@tierradelfuego.org.ar

<http://www.tierradelfuego.org.ar>

ENCUESTA DE OCUPACIÓN HOTELERA (EOH)

Río Grande - Noviembre 2023

Contenido

Introducción	2
Anticipo mensual de Noviembre 2023.....	3
1. Indicadores de la oferta hotelera y parahotelera.....	3
2. Indicadores de la demanda hotelera y parahotelera	4

Introducción

La Encuesta de Ocupación Hotelera (EOH) es un relevamiento realizado a nivel nacional en forma continua desde el 2004, bajo la coordinación del Ministerio de Turismo de Nación (MINTUR) y el Instituto Nacional de Estadísticas y Censos (INDEC), que tiene como objetivo medir el impacto del turismo internacional e interno sobre la actividad de los establecimientos de los sectores, hotelero y parahotelero, de la Argentina. Con periodicidad mensual, mide desde la perspectiva de la demanda, entre otras variables, la cantidad de pernóctes e ingresos, de los viajeros residentes y no residentes, la estadía promedio por viajero y la tasa de ocupación en plazas y habitaciones, como así también el nivel de empleo del sector. Además, permite distinguir la información de acuerdo al origen de los viajeros (provincia o país de residencia). Por otro lado, desde el punto de vista de la oferta releva la cantidad de establecimientos, habitaciones y plazas disponibles.

En la ciudad de Río Grande este operativo se comenzó a instrumentar a partir de octubre de 2012 a través del Instituto Provincial de Análisis e Investigación Estadística y Censos (IPIEC) -responsable de la coordinación del operativo-, del Instituto Fuegoño de Turismo (INFUETUR), de la Dirección de Turismo y el Observatorio Estadístico del Municipio de Río Grande, aplicando un diseño censal, es decir se indaga la totalidad de los establecimientos que componen la oferta.

Signos convencionales

- * Dato provisorio
- e Dato estimado por extrapolación, proyección
- i Dato estimado por imputación
- u Dato de calidad inferior al estándar
- Cero absoluto
- . Dato no registrado
- ... Dato no disponible a la fecha de presentación de los resultados
- /// Dato que no corresponde presentar
- s Dato confidencial por aplicación de las reglas del secreto estadístico

En esta oportunidad se exponen los principales datos, para los establecimientos hoteleros y parahoteleros de la ciudad de Río Grande del mes de Noviembre 2023.

Anticipo mensual de Noviembre 2023.

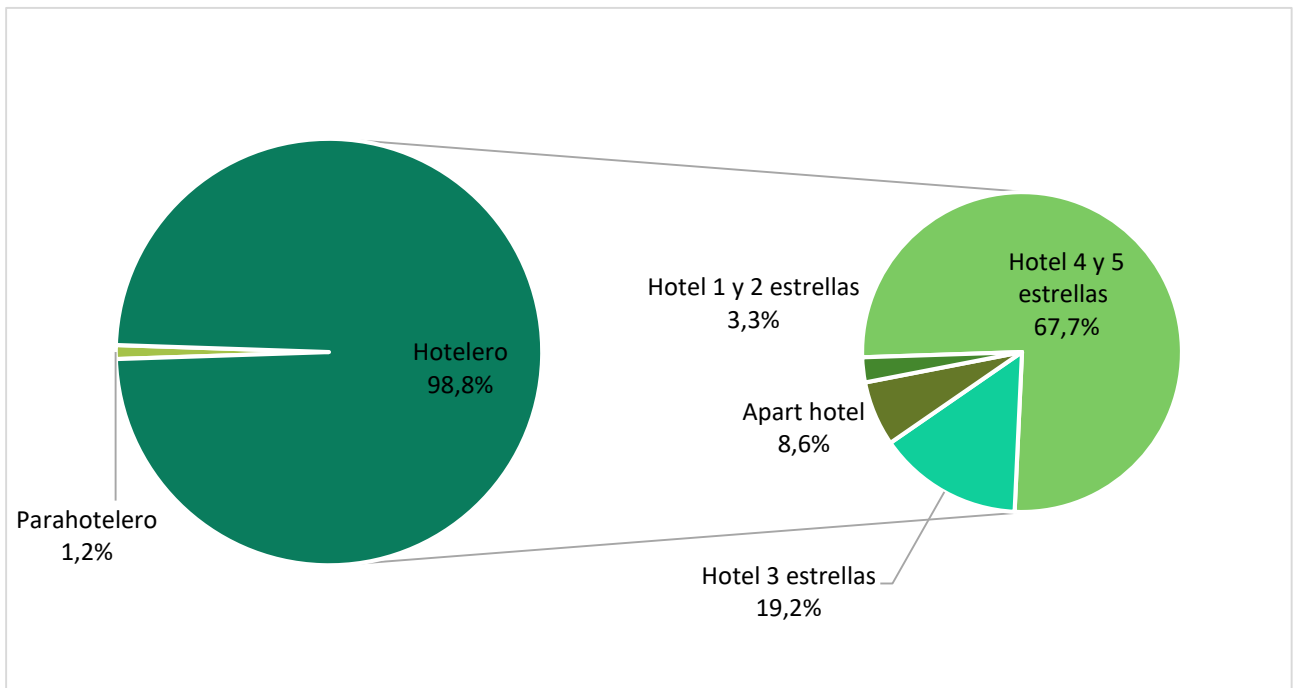
1. Indicadores de la oferta hotelera y parahotelera

Cuadro 1. Cantidad de habitaciones y/o unidades y plazas disponibles por tipo de establecimiento. Río Grande. Noviembre 2023

Categoría	Habitaciones Disponibles	Plazas Disponibles
Total	8.070	18.660
Hotelero	8.010	18.450
Hotel 4 y 5 estrellas	5.790	12.810
Hotel 3 estrellas	1.440	3.480
Apart hotel	480	1.560
Hotel 1 y 2 estrellas	300	600
Parahotelero	60	210
Hospedajes	-	-
Hosterías	-	-
Albergues turísticos	60	210

Fuente: Dirección Municipal de Turismo de Río Grande en base a Encuesta de Ocupación Hotelera 2023.

Gráfico 1. Oferta hotelera disponible en plazas según tipo de establecimiento. Agosto 2023



Fuente: Dirección Municipal de Turismo de Río Grande en base a Encuesta de Ocupación Hotelera 2023.

Cuadro 2. Cantidad de habitaciones y/o unidades y plazas disponibles, ocupadas y tasa de ocupación por sector. Río Grande. Noviembre 2023

Categoría	Habitaciones			Plazas		
	Disponibles	Ocupadas	TOH(1)	Disponibles	Ocupadas	TOP(2)
TOTAL	8.070	2.408	29,8	18.660	3.729	20,0
Hotelero	8.010	2.387	29,8	18.450	3.693	20,0
Parahotelero	60	21	35,0	210	36	17,1

(1)Tasa de ocupación de habitaciones: $TOH = (\text{Habitaciones o unidades ocupadas} / \text{Habitaciones o unidades disponibles}) * 100$

(2)Tasa de ocupación de plazas: $TOP = (\text{Plazas ocupadas} / \text{Plazas disponibles}) * 100$

Fuente: Dirección Municipal de Turismo de Río Grande en base a Encuesta de Ocupación Hotelera 2023.

2. Indicadores de la demanda hotelera y parahotelera

Cuadro 3. Pernoctaciones, viajeros y estadía media por condición de residencia y sector. Río Grande. Noviembre 2023

	Total	Sector Hotelero	Sector Parahotelero
Pernoctaciones(1)	3.729	3.693	36
Residentes	2.775	2.745	30
No Residentes	951	945	6
Sin declarar	3	3	-
Viajeros	1.949	1.922	27
Residentes	1.314	1.293	21
No residentes	632	626	6
Sin declarar	3	3	-
Estadía media(2) en días	1,91	1,92	1,33
Residentes	2,11	2,12	1,43
No residentes	1,50	1,51	1,00

(1) El número de pernoctaciones es equivalente al número de plazas ocupadas.

(2) Se entiende por estadía promedio a la duración promedio en días en que se alojaron los viajeros: plazas ocupadas / viajeros

Fuente: Dirección Municipal de Turismo de Río Grande en base a Encuesta de Ocupación Hotelera 2023.

Cuadro 4. Distribución regional de las pernoctaciones, ingreso de viajeros hospedados y estadía media según condición de residencia. Río Grande. Noviembre 2023

	Pernoctaciones(1)	Cuota de participación	Ingreso de viajeros	Cuota de participación	Estadía media
Total	3.729	100,00	1.949	100,00	1,91
Total sin declarar	3	0,08	3	0,15	1,00
Total Residentes	2.775	74,42	1.314	67,42	2,11
Tierra del Fuego	764	20,49	502	25,76	1,52
CABA	301	8,07	129	6,62	2,33
Buenos Aires Provincia(2)	957	25,66	379	19,45	2,53
Resto de la Patagonia	366	9,81	151	7,75	2,42
Cuyo	112	3,00	37	1,90	3,03
Norte	54	1,45	36	1,85	1,50
Centro	33	0,88	20	1,03	1,65
Litoral	188	5,04	60	3,08	3,13
Total No Residentes	951	25,50	632	32,43	1,50
Chile	131	3,51	87	4,46	1,51
Brasil	157	4,21	90	4,62	1,74
Resto América Latina	101	2,71	59	3,03	1,71
Canadá	15	0,40	8	0,41	1,88
EEUU	41	1,10	34	1,74	1,21
Alemania	14	0,38	13	0,67	1,08
España	74	1,98	36	1,85	2,06
Italia	37	0,99	28	1,44	1,32
Francia	40	1,07	40	2,05	1,00
Resto de Europa	252	6,76	166	8,52	1,52
China	23	0,62	10	0,51	2,30
Rep. Corea	2	0,05	-	0,05	2,00
Japón	-	-	-	-	-
Resto Asia	10	0,27	8	0,41	1,25
Resto del mundo	54	1,45	52	2,67	1,04

(1) Pernoctaciones es igual a plazas ocupadas.

(2) Incluye partidos del Gran Buenos Aires y resto de la provincia.

Si bien el Ministerio de Turismo define seis regiones en su Plan Federal Estratégico de Turismo Sustentable (PFETS); en la EOH la Ciudad Autónoma de Buenos Aires se trata como una región independiente. Así, cada región comprende:

Región de Buenos Aires: Provincia de Buenos Aires.

Región Ciudad de Buenos Aires: Ciudad Autónoma de Buenos Aires.

Región Centro: Provincia de Córdoba.

Región Cuyo: Provincias de Mendoza, San Juan, La Rioja y San Luis.

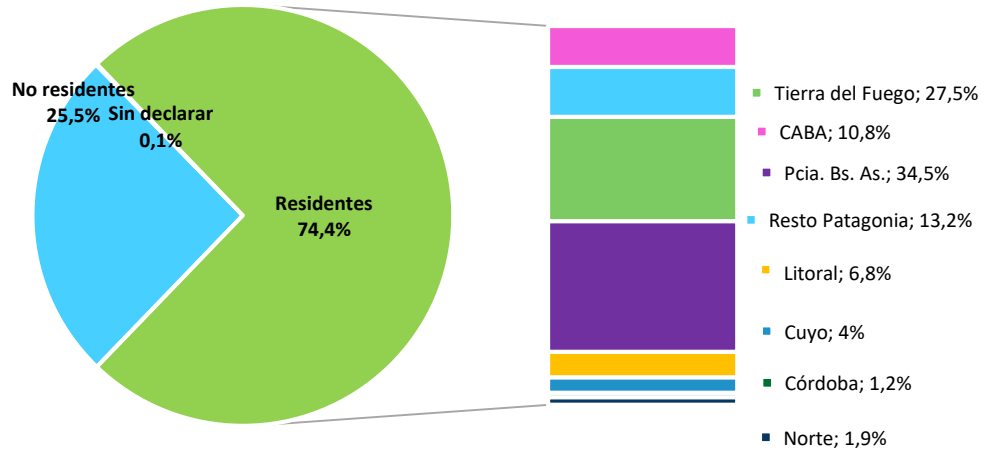
Región Litoral: Provincias de Entre Ríos, Corrientes, Misiones, Santa Fe, Chaco y Formosa.

Región Norte: Provincias de Catamarca, Tucumán, Santiago del Estero, Salta y Jujuy.

Región Patagonia: Provincias de La Pampa, Neuquén, Río Negro, Chubut, Santa Cruz y Tierra del Fuego.

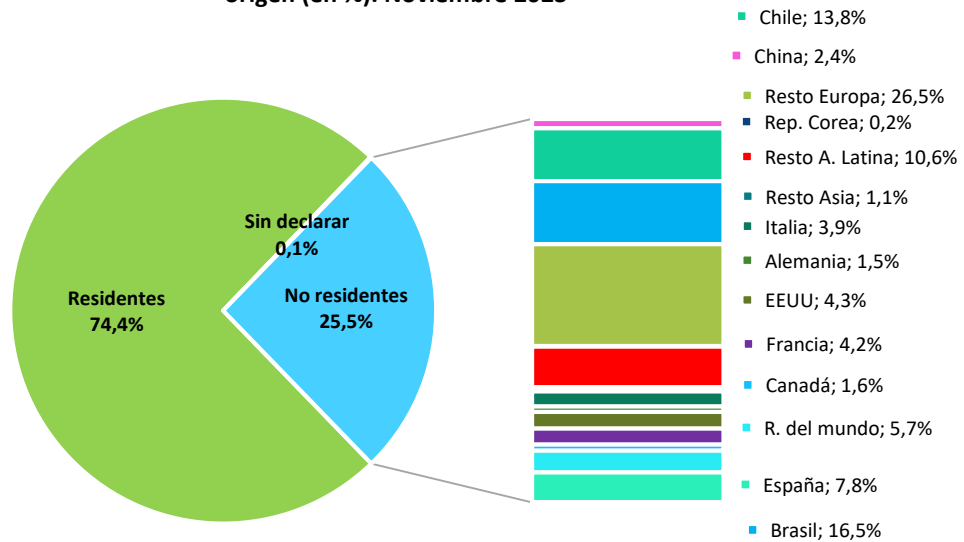
Fuente: Dirección Municipal de Turismo de Río Grande en base a Encuesta de Ocupación Hotelera 2023.

Gráfico 2. Distribución de las pernoctaciones de los viajeros residentes por origen (en %). Noviembre 2023

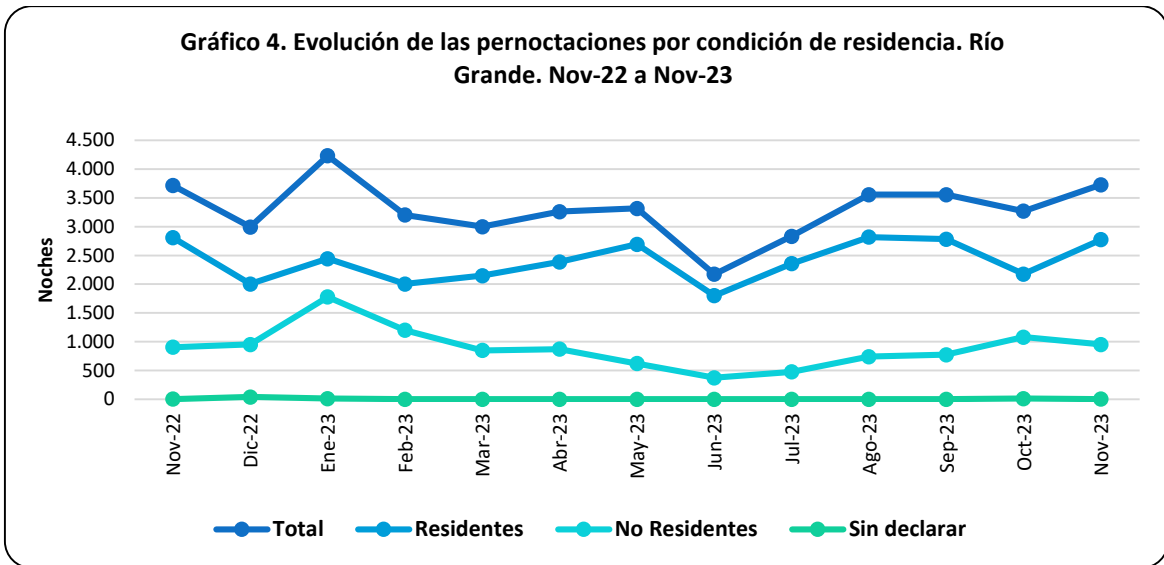


Fuente: Dirección Municipal de Turismo de Río Grande en base a Encuesta de Ocupación Hotelera 2023.

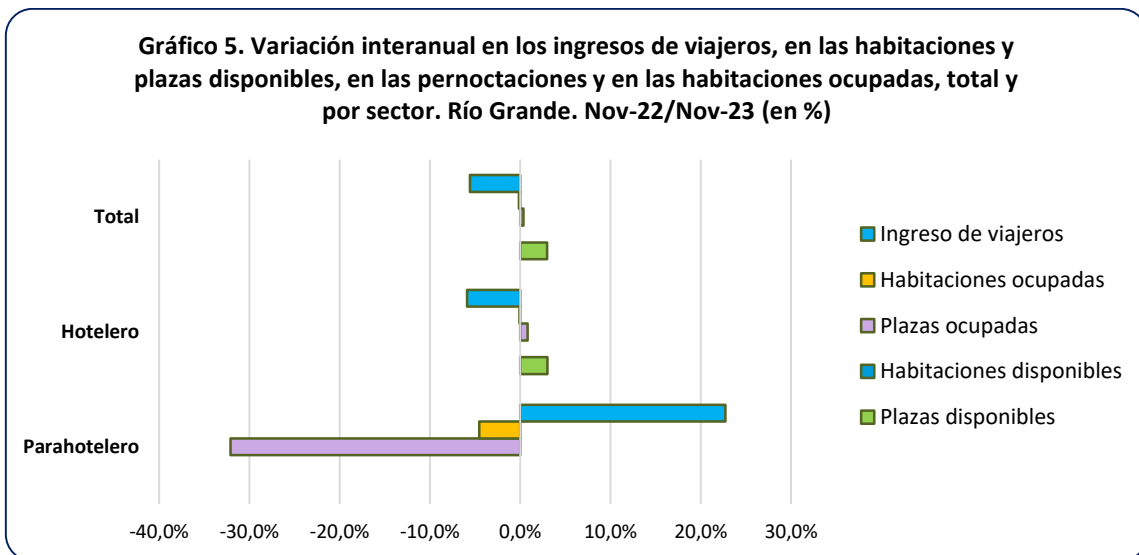
Gráfico 3. Distribución de las pernoctaciones de los viajeros no residentes por origen (en %). Noviembre 2023



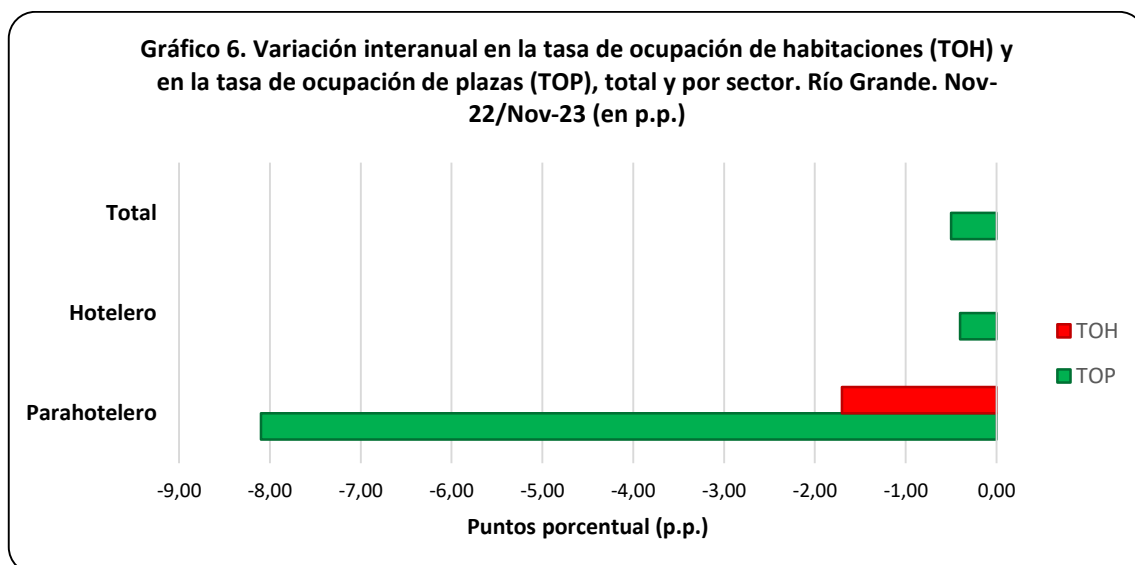
Fuente: Dirección Municipal de Turismo de Río Grande en base a Encuesta de Ocupación Hotelera 2023.



Fuente: Dirección Municipal de Turismo de Río Grande en base a Encuesta de Ocupación Hotelera 2023.



Fuente: Dirección Municipal de Turismo de Río Grande en base a Encuesta de Ocupación Hotelera 2023.



Fuente: Dirección Municipal de Turismo de Río Grande en base a Encuesta de Ocupación Hotelera 2023.

ANEXO: Principales indicadores de la oferta y la demanda en establecimientos hoteleros y parahoteleros de la ciudad de Río Grande y variación interanual (en %). Noviembre/2023

Oferta y demanda hotelera. Indicadores por mes y tipo de establecimiento. Río Grande. Períodos Jun/23 a Nov/23 y Nov/22

Indicadores	2023						2022	Var. i.a.
	Jun.	Jul.	Ago.	Sep.	Oct.	Nov.	Nov.	Noviembre 2023-2022
Establecimientos (1)								
Total	8	8	8	8	8	8	8	-
Hoteleros	7	7	7	7	7	7	7	-
Hotel 4 y 5 estrellas	2	2	2	2	2	2	2	-
Hotel 3 estrellas	2	2	2	2	2	2	2	-
Apart hotel y H. Boutique	2	2	2	2	2	2	2	-
Hotel 1 y 2 estrellas	s	s	s	s	s	s	s	-
Parahoteleros	s	s	s	s	s	s	s	-
Hospedajes	s	s	s	s	s	s	s	-
Hosterías	s	s	s	s	s	s	s	-
Albergues turísticos	s	s	s	s	s	s	s	-
Habitaciones o unidades disponibles (2)								
Total	8.339	8.070	8.029	8.070	8.339	8.070	8.070	-
Hoteleros	8.277	8.010	7.967	8.010	8.277	8.010	8.010	-
Hotel 4 y 5 estrellas	5.983	5.790	5.983	5.790	5.983	5.790	5.790	-
Hotel 3 estrellas	1.488	1.440	1.488	1.440	1.488	1.440	1.440	-
Apart hotel	496	480	496	480	496	480	480	-
Hotel 1 y 2 estrellas	310	300	0	300	310	300	300	-
Parahoteleros	62	60	62	60	62	60	60	-
Hospedajes	-	-	-	-	-	-	-	-
Hosterías	-	-	-	-	-	-	-	-
Albergues turísticos	62	60	62	60	62	60	60	-
Habitaciones o unidades ocupadas (3)								

Total	2.612	1.512	2.413	2.327	2.013	2.408	2.411	-0,1%
Hoteleros	2.583	1.485	2.391	2.306	1.985	2.387	2.389	-0,1%
Parahoteleros	29	27	22	21	28	21	22	-4,5%
Plazas disponibles (4)								
Total	18.724	18.120	17.763	17.790	18.941	18.660	18.120	3,0%
Hoteleros	18.507	17.910	17.546	17.580	18.724	18.450	17.910	3,0%
Hotel 4 y 5 estrellas	12.679	12.270	12.338	11.940	12.896	12.810	12.270	4,4%
Hotel 3 estrellas	3.596	3.480	3.596	3.480	3.596	3.480	3.480	-
Apart hotel	1.612	1.560	1.612	1.560	1.612	1.560	1.560	-
Hotel 1 y 2 estrellas	620	600	-	600	620	600	600	-
Parahoteleros	217	210	217	210	217	210	210	-
Hospedajes	-	-	-	-	-	-	-	-
Hosterías	-	-	-	-	-	-	-	-
Albergues turísticos	217	210	217	210	217	210	210	-
Plazas ocupadas (5)								
Total	3.317	2.174	3.557	3.556	3.270	3.729	3.716	0,3%
Por Sector								
Hoteleros	3.283	2.126	3.504	3.526	3.210	3.693	3.663	0,8%
Parahoteleros	34	48	53	30	60	36	53	-32,1%
Por Residencia								
Residentes	2.695	1.802	2.818	2.782	2.177	2.775	2.808	-1,2%
No residentes	622	372	739	774	1.081	951	905	5,1%
Sin declarar	-	-	-	-	12	3	3	-
Tasa de ocupación de las habitaciones o unidades (TOH) (6)								
Total	31,3	18,7	30,1	28,8	24,1	29,8	29,9	0 p.p.
Hoteleros	31,2	18,5	30,0	28,8	24,0	29,8	29,8	0 p.p.
Parahoteleros	46,8	45,0	35,5	35,0	45,2	35,0	36,7	-1,7 p.p.
Tasa de ocupación de plazas (TOP) (7)								
Total	17,7	12,0	20,0	20,0	17,3	20,0	20,5	-0,5 p.p.
Hoteleros	17,7	11,9	20,0	20,1	17,1	20,0	20,5	-0,4 p.p.
Parahoteleros	15,7	22,9	24,4	14,3	27,6	17,1	25,2	-8,1 p.p.
Viajeros (8)								
Total	1.638	1.220	1.743	1.486	1.540	1.949	2.064	-5,6%
Por sector								
Hoteleros	1.622	1.206	1.729	1.472	1.512	1.922	2.042	-5,9%
Parahoteleros	16	14	14	14	28	27	22	22,7%
Por residencia								
Residentes	1.286	1.011	1.359	1.043	951	1.314	1.453	-9,6%
No residentes	352	209	384	443	588	632	608	3,9%
Sin declarar	-	-	-	-	-	3	3	-
Duración de la estadía promedio de los viajeros en días (9)								
Total	2,03	1,78	2,04	2,39	2,12	1,91	1,80	0,11 días
Hoteleros	2,02	1,76	2,03	2,40	2,12	1,92	1,79	0,13 días
Parahoteleros	2,13	3,43	3,79	2,14	2,14	1,33	2,41	-1,08 días

- (1) Se entiende por **establecimiento** aquel que se encuentra bajo una administración de tipo comercial, que brinda alojamiento y que dispone de ciertos servicios como arreglo de camas y limpieza de sanitarios. Estos establecimientos están agrupados en clases y categorías, en función de su infraestructura edilicia y a los servicios prestados al público. El sector **hotelero** comprende: hoteles 1, 2, 3, 4 y 5 estrellas y apart-hoteles y el **parahotelero** incluye: hoteles sindicales, albergues, cabañas, bungalows, hospedajes, bed&breakfast, hosterías, residenciales, etc.
- (2) Se considera **habitación** a todo cuarto o espacio amoblado ofrecido por un hotel, hostería, hospedaje o residencial, por un cierto precio por noche. Se consideran **unidades** los departamentos, cabañas o bungalows equipados que un establecimiento ofrece, otorgándole además algunos de los servicios de hotelería. Las **habitaciones y unidades disponibles** se obtienen multiplicando la cantidad de habitaciones y unidades disponibles de cada establecimiento hotelero por la cantidad de días que se encontró abierto el mismo, en el período analizado.
- (3) **Habitaciones o unidades ocupadas**, se refiere al total de habitaciones y/o unidades que hayan sido alquiladas/vendidas en el período de referencia. Resulta de multiplicar el total de habitaciones ocupadas por la cantidad de noches en que fueron ocupadas las mismas.
- (4) **Las plazas disponibles** son el número total de camas fijas y supletorias que disponen los establecimientos. Una cama matrimonial se contabiliza como 2 plazas. Se obtienen multiplicando la cantidad de plazas disponibles de cada establecimiento por la cantidad de días que se encontró abierto el mismo, en el período analizado.
- (5) **Las plazas ocupadas o pernoctes** se refiere al total de noches que cada viajero permaneció en una habitación. Se obtiene de multiplicar la cantidad de viajeros por la cantidad de noches que cada uno se haya alojado en el establecimiento.
- (6) **La tasa de ocupación de habitaciones (TOH)**, es la relación, expresada como porcentaje, existente entre el número de noches en que permanecieron ocupadas las habitaciones/unidades y el número de noches en que quedaron disponibles, en el período de referencia. $TOH = \text{Habitaciones o unidades ocupadas} / \text{Habitaciones o unidades disponibles} * 100$
- (7) **La tasa de ocupación de plazas (TOP)**, es la relación, expresada como porcentaje, existente entre el número de noches en que permanecieron ocupadas las plazas y el número de noches en que quedaron disponibles, en el período de referencia. $TOP = \text{Plazas ocupadas} / \text{Plazas disponibles} * 100$
- (8) Se considera **viajero** a toda persona que se ha trasladado de su lugar de residencia habitual por razones de diversa índole, tales como el ocio, los negocios, la visita a familiares o amigos, etc.; que realiza una o más pernoctaciones seguidas en el mismo establecimiento hotelero o parahotelero y que abona por tal servicio. Un bebé que se aloja sin cargo no se considera viajero porque no ocupa una plaza.
- (9) Se entiende por **estadía promedio** a la duración promedio en días en que se alojaron los viajeros: plazas ocupadas / viajeros.

Fuente: Dirección Municipal de Turismo de Río Grande en base a Encuesta de Ocupación Hotelera 2023.