



Instituto Fuego de Turismo
Maipú 505
(V9410BFT) Ushuaia, Argentina
estadistica@tierradelfuego.org.ar
<http://www.tierradelfuego.org.ar>



Dirección General de Estadística y Censos
San Martín 800
(V9410BFT) Ushuaia, Argentina
dgeyc@tierradelfuego.gov.ar
<http://estadisticas.tierradelfuego.gov.ar>



Secretaría de Turismo de Ushuaia
Prefectura Naval Argentina 470
(V9410BFT) Ushuaia, Argentina
estadisticaturismo@gmail.com
www.turismoushuaia.com

ENCUESTA DE OCUPACION HOTELERA (EOH) Ushuaia

Diciembre 2014

La Encuesta de Ocupación Hotelera es un operativo realizado por el Ministerio de Turismo y el Instituto Nacional de Estadística y Censos (INDEC) en forma conjunta, para medir el impacto del turismo internacional y del turismo interno sobre el sector hotelero y parahotelero. La EOH brinda información de la actividad hotelera tanto desde la perspectiva de la oferta (registro y evolución de la cantidad de establecimientos, habitaciones y plazas disponibles) como desde el punto de vista de la demanda (número de pernoctaciones de los turistas residentes y no residentes hospedados según procedencia, viajeros hospedados y estadia).

En la ciudad de Ushuaia el Operativo se comenzó a instrumentar a partir del mes de octubre de 2012 a través de la Dirección General de Estadística y Censos (DGEyC) -responsable de la coordinación del operativo-, el Instituto Fuego de Turismo (INFUETUR) y la Secretaría de Turismo de la Municipalidad de Ushuaia.

Se presentan a continuación los datos de la Ciudad de Ushuaia Diciembre 2014.

Anticipo mensual de Diciembre 2014

1. Indicadores de la Oferta Hotelera y Para Hotelera

El mes de Diciembre de 2014 la ciudad de Ushuaia contó con una oferta de 106 establecimientos turísticos, de los cuales 39 fueron hoteleros (aquellos categorizados como hoteles 1, 2, 3, 4 y 5 estrellas y apart-hoteles) y 67 para-hoteleros (hosterías y cabañas en todas sus categorías, albergues turísticos, hospedajes y bed & breakfast). Representó una caída de 6,2 por ciento con respecto a la oferta hotelera del mismo período del año anterior.

Las habitaciones y unidades disponibles sumaron un total de 49.693 durante el mes en estudio, una caída de 5,3% con respecto del mismo mes del año anterior. Por otro lado, las plazas disponibles sumaron 147.405.

El siguiente Cuadro presenta el uso del servicio de habitaciones y plazas hoteleras expresadas en párrafo anterior. Las habitaciones ocupadas sumaron 29.952, representando una suba del 1,2%. La tasa de ocupación (TOH) resultó ser de 60,3%, 3,9 puntos porcentuales por encima de igual período anterior.

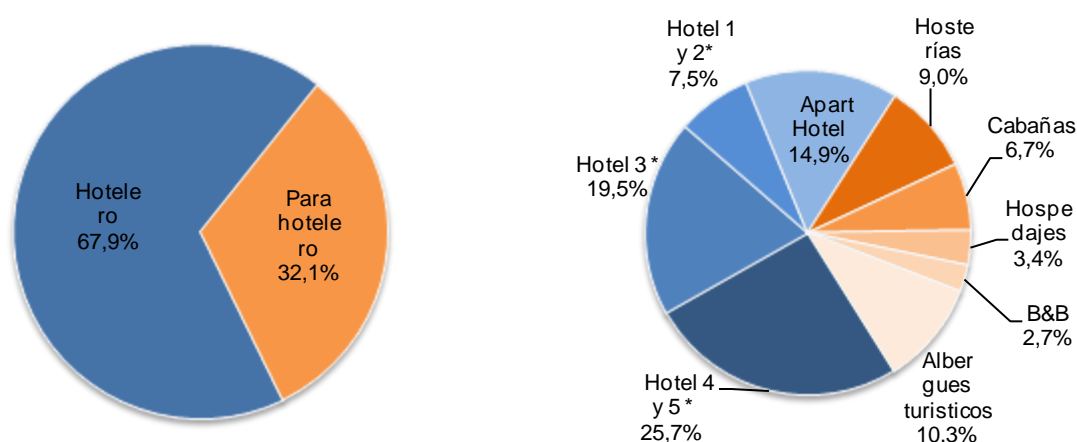
Las plazas ocupadas totalizaron 69.866 camas, dando como resultado una tasa de ocupación de plazas (TOP) del 47,4%, representando un crecimiento de 2,5 puntos porcentuales con relación a diciembre 2013.

Cuadro 1. Cantidad de habitaciones y/o unidades y plazas disponibles, ocupadas y tasa de ocupación por categoría del establecimiento. Total Ushuaia. Diciembre 2014.

Categoría	Habitaciones			Plazas		
	Disponibles	Ocupadas	Tasa de ocupación	Disponibles	Ocupadas	Tasa de ocupación
TOTAL	49.693	29.952	60,27	147.405	69.866	47,4
Hoteleros	38.719	23.337	60,27	100.099	45.632	45,6
Hotel 4 y 5 estrellas	15.810	8.893	56,25	37.913	17.034	44,9
Hotel 3 estrellas	12.369	7.234	58,48	28.799	14.162	49,2
Hotel 1 y 2 estrellas	5.208	4.009	76,98	11.005	7.404	67,3
Apart Hotel	5.332	3.201	60,03	22.382	7.032	31,4
Para-hoteleros	10.974	6.615	60,28	47.306	24.234	51,2
Hosterías	5.580	3.631	65,07	13.268	7.277	54,9
Cabañas	1.891	1.031	54,52	9.920	3.420	34,5
Hospedajes	2.015	1.141	56,63	5.053	2.179	43,1
B&B	1.488	812	54,57	3.937	1.503	38,2
Albergues turísticos				15.128	9.855	65,1

El siguiente Gráfico representa las distintas categorías de Establecimientos Hoteleros y Para-hoteleros que conforman cada grupo, siendo que el primero aporta las dos terceras partes de la disponibilidad de Oferta en plazas en Ushuaia.

Gráfico 1. Oferta hotelera disponible en plazas según tipo de establecimiento. Ushuaia. Diciembre 2014



2. Indicadores de la Demanda Hotelera y para Hotelera. Diciembre 2014

Las pernoctaciones de turistas residentes y no residentes en establecimientos hoteleros y para-hoteleros de la ciudad durante el mes de diciembre 2014 totalizaron 69.866 noches. El 40,1% de las pernoctaciones fue realizado por turistas residentes, sumando 28.026 noches, mientras que el 59,9% restante fue realizado por turistas no residentes totalizando 41.840 noches.

El número de pernoctaciones en establecimientos hoteleros y parahoteleros en diciembre 2014 creció un 4,2% con respecto a igual período del año anterior, siendo el segmento de turistas no residentes quien más lo registró con un aumento del 7,2% con respecto a igual periodo anterior. Los viajeros residentes eligieron pernoctar preferentemente en establecimientos hoteleros de 3 a 5 estrellas, mientras que los no residentes registraron el mayor número de pernoctaciones en hoteles categoría 4 y 5 estrellas y en albergues turísticos.

Cuadro 2. Pernoctaciones mensuales, viajeros y estadía media según categoría de establecimiento. Ushuaia. Diciembre 2014

	Pernoctaciones *		Viajeros		Estadía media	
	Residentes	No residentes	Residentes	No residentes	Residentes	No residentes
Total	28.026	41.840	11.874	18.299	2,36	2,29
Hoteleros	21.336	24.296	9.451	11.211	2,26	2,17
Hotel 4 y 5 estrellas	6.539	10.495	2.999	5.000	2,18	2,10
Hotel 3 estrellas	7.395	6.767	3.543	3.263	2,09	2,07
Hotel 1 y 2 estrellas	4.027	3.377	1.587	1.273	2,54	2,65
Apart Hotel	3.375	3.657	1.322	1.675	2,55	2,18
Para-hoteleros	6.690	17.544	2.423	7.088	2,76	2,48
Hosterías	2.056	5.221	797	1.987	2,58	2,63
Cabañas	2.163	1.257	728	354	2,97	3,55
Hospedajes	965	1.214	391	593	2,47	2,05
B&B	319	1.184	102	530	3,13	2,23
Albergues Turísticos	1.187	8.668	405	3.624	2,93	2,39

*El número de pernoctaciones es equivalente al número de plazas ocupadas

En cuanto a la cantidad de viajeros hospedados se registró un total de 30.173 personas, siendo el 39,4% turistas residentes y el 60,6% restante turistas no residentes. Se observó un incremento de 8,3 por ciento en las llegadas con respecto a diciembre del año anterior, cuyo mayor incremento se dio en los turistas no residentes (9,3%), en tanto los residentes registraron una suba del 6,9%.

La estadía media para el mes de diciembre 2014 fue de 2,32 noches el registro más bajo del año. Los establecimientos para-hoteleros registraron los mejores resultados con 2,55 noches.

El cuadro 3 muestra para este mes una matriz de doble entrada que permite visualizar las pernoctaciones, la cantidad de viajeros hospedados y la permanencia promedio según el origen de los turistas.

La mayor cantidad de pernoctaciones en nuestra ciudad capital las realizaron los turistas provenientes de la Ciudad Autónoma de Buenos Aires, seguido por el turismo brasileño con una cuota de participación del 18,1% y 13,5% respectivamente. En tercer lugar se posicionaron aquellos provenientes de la Provincia de Buenos Aires (8,4%) y EE.UU/Canadá (8,3%).

Por su parte, el turismo interno de nuestra Provincia representó el 5,4% de las plazas ocupadas en Ushuaia.

Cuadro 3. Distribución regional de las pernoctaciones, cantidad de viajeros hospedados y noches de permanencia según condición de residencia. Ushuaia. Diciembre 2014

	Pernoctaciones	Cuota de participación	Viajeros	Cuota de participación	Estadía media
Total	69.866	100,0%	30.173	100,0%	2,32
Total Residentes	28.026	40,1%	11.874	39,4%	2,36
Tierra del Fuego	3.749	5,4%	2.187	7,2%	1,71
CABA	12.677	18,1%	5.345	17,7%	2,37
Buenos Aires Provincia *	5.837	8,4%	2.031	6,7%	2,87
Centro	1.562	2,2%	592	2,0%	2,64
Cuyo	448	0,6%	166	0,6%	2,70
Litoral	1.776	2,5%	643	2,1%	2,76
Norte	171	0,2%	62	0,2%	2,76
Resto Patagonia	982	1,4%	408	1,4%	2,41
Sin declarar	824	1,2%	440	1,5%	
Total No Residentes	41.840	59,9%	18.299	60,6%	2,29
Brasil	9.405	13,5%	3.427	11,4%	2,74
EE.UU y Canadá	5.812	8,3%	2.967	9,8%	1,96
Francia	3.289	4,7%	1.441	4,8%	2,28
España	2.324	3,3%	1.068	3,5%	2,18
Alemania	2.979	4,3%	1.158	3,8%	2,57
Italia	2.689	3,8%	1.141	3,8%	2,36
Resto de América	3.842	5,5%	1.658	5,5%	2,32
Resto de Europa	5.369	7,7%	2.494	8,3%	2,15
Asia	1.531	2,2%	736	2,4%	2,08
Resto del Mundo	4.600	6,6%	2.209	7,3%	2,08

* Incluye Partidos del GBA y resto de la provincia

Si bien el Ministerio de Turismo define seis regiones en su Plan Federal Estratégico de Turismo Sustentable (PFETS), en la EOH la Ciudad Autónoma de Buenos Aires se trata como una región independiente. Así, cada región comprende:

Región Buenos Aires: Provincia de Buenos Aires

Región Ciudad de Buenos Aires: Ciudad Autónoma de Buenos Aires

Región Centro: Provincia de Córdoba.

Región Cuyo: Provincias de la Rioja, Mendoza, San Juan y San Luis.

Región Litoral: Provincias de Entre Ríos, Corrientes, Misiones, Santa Fe, Chaco y Formosa.

Región Norte: Provincias de Catamarca, Tucumán, Santiago del Estero, Salta y Jujuy.

Región Patagonia: Provincias de La Pampa, Neuquén, Río Negro, Chubut, Santa Cruz y Tierra del Fuego.

Los gráficos 2 y 3 muestran las regiones donde los turistas residen habitualmente.

Gráfico 2. Distribución de las pernoctaciones de los turistas residentes por origen (en %). Diciembre 2014

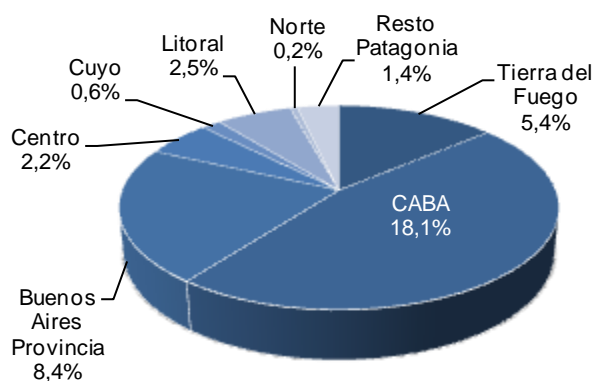


Gráfico 3. Distribución de las pernoctaciones de los turistas no residentes por origen (en%). Diciembre 2014

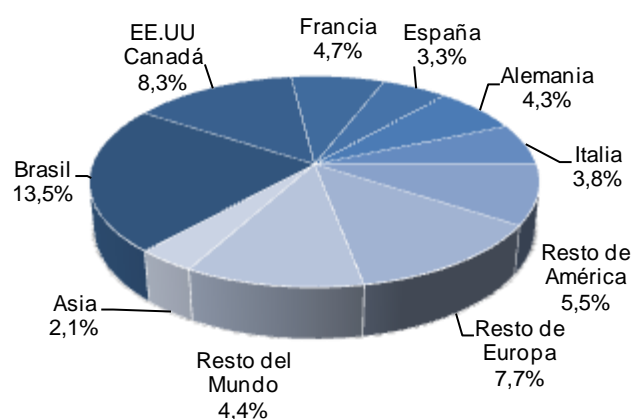
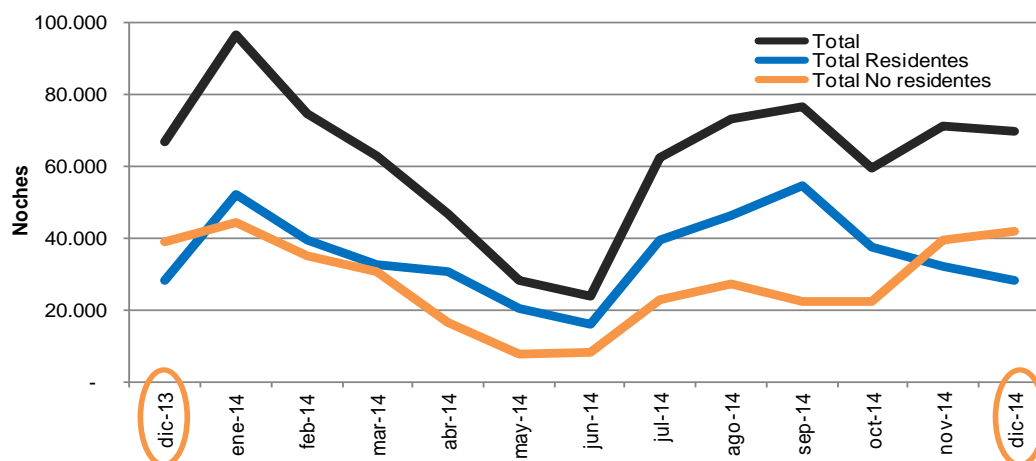


Gráfico 4. Distribución de las pernoctaciones por condición de residencia. Variación interanual 2013-2014



Como síntesis, el mes de diciembre del 2014 registró un aumento en los niveles de ocupación respecto a igual mes del año anterior, mostrando un crecimiento general de los turistas no residentes por encima de los residentes.

En este sentido, los pernoctes totales del mes indicaron un incremento del 4,2%, representando para los turistas no residentes una suba del 7,2%, mientras que para el caso de los turistas residentes casi no tuvo variaciones. La Tasa de Ocupación de Habitaciones (TOH) en diciembre se situó en 60,3%, un incremento de 3,9 p.p con relación a igual mes del 2013.

De igual forma, se registró un incremento en las llegadas de viajeros del 8,3%. Un 39,4% fueron llegadas de viajeros residentes, y el 60,6% restante, no residentes. El primer segmento presento un aumento del 6,9% respecto a igual mes de año anterior; en tanto el segundo registró un incremento del 9,3%.

La estadía media para diciembre 2014 fue de 2,32 noches el registro más bajo del año, resultando una merma a diciembre del año pasado (2,41 noches).

Cuadro 4. Pernoctaciones mensuales, cantidad de viajeros y estadía promedio por condición de residencia. Variación porcentual anual. Años 2013-2014

	Pernoctaciones			Viajeros			Estadía media		
	Total	Residentes	No residentes	Total	Residentes	No residentes	Total	Residentes	No residentes
dic-13	67.058	28.038	39.020	27.851	11.111	16.740	2,41	2,52	2,33
ene-14	96.650	52.141	44.509	39.203	19.800	19.403	2,47	2,63	2,29
feb-14	74.475	39.562	34.913	31.734	15.926	15.808	2,35	2,48	2,21
mar-14	63.161	32.524	30.637	26.327	13.396	12.931	2,40	2,43	2,37
abr-14	47.014	30.503	16.511	18.721	11.816	6.905	2,51	2,59	2,71
may-14	28.212	20.362	7.850	10.772	7.870	2.902	2,62	2,59	2,71
jun-14	23.636	15.701	7.935	8.370	5.788	2.582	2,82	2,71	3,07
jul-14	62.324	39.362	22.962	19.119	12.484	6.636	3,26	3,15	3,46
ago-14	73.347	46.119	27.228	23.106	12.484	7.571	3,17	2,97	3,60
sep-14	76.782	54.512	22.270	24.415	17.785	6.630	3,14	3,07	3,36
oct-14	59.720	37.403	22.317	24.290	14.827	9.463	2,46	2,52	2,36
nov-14	71.420	32.186	39.234	30.629	13.799	16.830	2,33	2,33	2,33
dic-14	69.866	28.026	41.840	30.173	11.874	18.299	2,32	2,36	2,29
<i>Var.diciembre</i>	4,2	-0,0	7,2	8,3	6,9	9,3	-0,09	-0,16	-0,04

Cuadro 5. Tasa de ocupación mensual de las habitaciones o unidades (TOH) por tipo de establecimiento y localidad de destino. Variación anual.* Total Ushuaia. Años 2013-2014

	Tasa de ocupación por Habitación (TOH)			Tasa de ocupación por Plazas (TOP)		
	Total	Hoteles	Para-hoteles	Total	Hoteles	Para-hoteles
dic-13	56,4	54,2	61,9	44,9	42,2	49,5
ene-14	81,8	82,7	79,2	68,1	68,1	68,1
feb-14	73,4	74,6	69,7	59,4	60,0	58,5
mar-14	58,5	58,6	58,0	45,5	46,3	44,1
abr-14	47,4	50,5	36,7	36,0	38,8	30,5
may-14	32,7	34,0	26,5	25,2	26,6	21,1
jun-14	25,5	27,2	17,7	19,8	21,3	15,9
jul-14	55,6	57,9	47,5	45,5	48,9	38,0
ago-14	66,1	68,4	57,9	52,9	55,9	46,4
sep-14	70,6	74,2	58,0	56,3	61,2	45,8
oct-14	53,7	57,1	41,7	40,8	44,4	33,0
nov-14	68,0	70,1	60,3	50,3	51,8	47,2
dic-14	60,3	60,3	60,3	47,4	45,6	51,2
<i>Var.diciembre</i>	3,9	6,1	-1,7	2,5	3,4	1,7

Nota: Las variaciones son respecto al mismo mes del año anterior.

** La variación sobre período anterior es medido en puntos porcentuales.*

El cuadro 6 presenta indicadores de Oferta y Demanda de los viajeros hospedados en establecimientos hoteleros y para-hoteleros de la ciudad de Ushuaia, durante los meses del año de 2014.

Cuadro 6. Oferta y demanda hotelera. Indicadores por mes y tipo de establecimiento. Ushuaia. Año 2014

Indicadores	2013*					2014	Var.% Anual Dic 2013-14
	Diciembre	TRIM-I	TRIM-II	TRIM-II	TRIM-IV	Diciembre	
Establecimientos (1)							
Total	113	109	87	96	105	106	-6,2
Hoteleros	39	38	35	37	39	39	0,0
Hotel 4 y 5 estrellas		7	7	8	8	8	
Hotel 3 estrellas		11	10	10	11	11	
Apart hotel		12	12	12	12	12	
Hotel 1 y 2 estrellas		8	7	7	8	8	
Para-hoteleros	74	71	51	59	66	67	-9,5
Hospedajes		8	7	7	8	8	
Cabañas		15	13	15	15	15	
Bed & Breakfast		14	11	11	15	15	
Hosterías		21	12	16	16	16	
Albergues turísticos		12	9	10	12	13	
Habitaciones o unidades disponibles (2)							
Total	52.460	142.271	127.028	143.159	147.526	49.693	-5,3
Hoteleros	37.623	106.284	102.148	111.391	114.979	38.719	2,9
Hotel 4 y 5 estrellas		39.454	41.957	48.750	46.920	15.810	
Hotel 3 estrellas		35.100	30.498	32.608	36.708	12.369	
Apart hotel		16.048	15.204	15.485	15.580	5.332	
Hotel 1 y 2 estrellas		15.682	14.489	14.548	15.771	5.208	
Para-hoteleros	14.837	35.987	24.880	31.768	32.547	10.974	-26,0
Hospedajes		6.334	4.762	5.552	6.074	2.015	
Cabañas		5.639	4.883	5.674	5.733	1.891	
Bed & Breakfast		3.985	2.688	3.235	4.142	1.488	
Hosterías		20.029	12.547	17.307	16.598	5.580	
Habitaciones o unidades ocupadas (3)							
Total	29.586	101.311	45.335	91.637	89.289	29.952	1,2
Hoteleros	20.397	76.372	38.305	74.262	71.747	23.337	14,4
Hotel 4 y 5 estrellas		28.008	14.918	31.938	28.718	8.893	
Hotel 3 estrellas		23.725	10.048	19.896	21.309	7.234	
Apart hotel		11.991	6.418	11.553	9.729	3.201	
Hotel 1 y 2 estrellas		12.648	6.921	10.875	11.991	4.009	
Para-hoteleros	9.189	24.939	7.030	17.375	17.542	6.615	-28,0
Hospedajes		3.634	757	2.016	2.663	1.141	
Cabañas		3.912	1.566	3.913	2.990	1.031	
Bed & Breakfast		2.120	443	1.008	1.865	812	
Hosterías		15.273	4.264	10.438	10.024	3.631	
Plazas disponibles (4)							
Total	149.925	406.005	362.096	417.808	435.815	147.405	-1,7
Hoteleros	93.651	261.567	255.949	285.397	296.110	100.099	6,9
Hotel 4 y 5 estrellas		85.926	93.247	114.768	111.296	37.913	
Hotel 3 estrellas		80.488	69.256	73.581	85.590	28.799	
Apart hotel		61.920	62.512	65.624	65.936	22.382	
Hotel 1 y 2 estrellas		33.233	30.934	31.424	33.288	11.005	
Para-hoteleros	55.644	144.438	106.147	132.411	139.705	47.306	-15,0
Hospedajes		15.765	11.765	13.311	15.181	5.053	
Cabañas		30.054	26.512	29.657	30.663	9.920	
Bed & Breakfast		9.981	6.732	8.328	10.893	3.937	
Hosterías		46.494	29.308	41.279	39.605	13.268	
Albergues turísticos		42.144	31.830	39.836	43.363	15.128	

Plazas ocupadas (5)							
Total	67.058	234.286	98.862	215.465	132.714	69.866	4,2
Hoteleros	39.505	151.647	74.224	158.076	94.760	45.632	15,5
Hotel 4 y 5 estrellas		52.378	27.773	61.056	37.243	17.034	
Hotel 3 estrellas		47.599	19.902	42.614	42.655	14.162	
Apart hotel		28.193	14.718	33.783	20.674	7.032	
Hotel 1 y 2 estrellas		23.477	11.831	20.623	22.093	7.404	
Para-hoteleros	27.553	82.639	24.638	57.389	61.307	24.234	-12,0
Hospedajes		7.173	1.446	3.748	5.145	2.179	
Cabañas		13.265	4.686	15.234	9.446	3.420	
Bed & Breakfast		4.193	777	2.191	3.578	1.503	
Hosterías		30.664	7.969	20.782	19.849	7.277	
Albergues turísticos		27.344	9.760	15.434	23.289	9.855	
Porcentaje de ocupación de las habitaciones o unidades (6)							
Total	56,40	71,2	35,2	63,9	41,2	60,3	3,9
Hoteleros	54,21	72,0	37,2	66,6	43,3	60,3	6,09
Hotel 4 y 5 estrellas		71,1	36,2	65,3	63,9	56,3	
Hotel 3 estrellas		67,7	32,0	61,1	57,9	58,5	
Apart hotel		74,7	42,0	74,6	63,8	60,0	
Hotel 1 y 2 estrellas		81,0	46,9	74,4	76,4	77,0	
Para-hoteleros	61,93	69,0	27,0	54,5	33,7	60,3	-1,63
Hospedajes		56,5	14,5	36,5	36,9	56,6	
Cabañas		69,0	32,0	69,0	52,1	54,5	
Bed & Breakfast		53,6	15,3	32,0	38,8	54,6	
Hosterías		76,1	32,2	59,7	60,0	65,1	
Porcentaje de ocupación de plazas (7)							
Total	44,92	57,7	27,0	51,5	30,6	47,4	2,48
Hoteleros	42,18	58,1	28,9	55,3	32,4	45,6	3,42
Hotel 4 y 5 estrellas		61,0	30,8	53,0	50,8	44,9	
Hotel 3 estrellas		59,2	28,1	58,0	50,2	49,2	
Apart hotel		45,8	23,5	51,5	31,3	31,4	
Hotel 1 y 2 estrellas		70,9	37,5	65,4	66,0	67,3	
Para-hoteleros	49,52	56,9	22,5	43,3	26,8	51,2	1,68
Hospedajes		44,7	11,4	28,3	34,1	43,1	
Cabañas		43,9	17,7	51,4	31,0	34,5	
Bed & Breakfast		42,3	10,3	27,0	32,2	38,2	
Hosterías		65,7	25,9	49,9	50,3	54,9	
Albergues turísticos		64,4	30,3	38,8	53,1	65,1	
Viajeros (8)							
Total	27.851	97.270	37.863	67.602	55.615	30.173	8,3
Hoteleros	17.618	66.359	29.809	52.674	41.697	20.662	17,3
Hotel 4 y 5 estrellas		24.803	10.839	20.104	17.813	7.999	
Hotel 3 estrellas		20.126	8.694	14.388	11.901	6.806	
Apart hotel		10.914	4.852	9.785	5.626	2.997	
Hotel 1 y 2 estrellas		10.516	5.424	8.397	6.357	2.860	
Para-hoteleros	10.233	30.911	8.054	14.928	13.905	9.511	-7,1
Hospedajes		3.203	690	1.386	1.335	984	
Cabañas		3.909	1.294	3.168	1.976	1.082	
Bed & Breakfast		1.571	251	562	696	632	
Hosterías		11.990	2.506	5.848	5.428	2.784	
Albergues turísticos		10.238	3.313	3.964	4.483	4.029	
Duración de estadía media de los turistas (9)							
Total	2,41	2,41	2,61	3,19	2,39	2,32	-0,09
Hoteleros	2,24	2,29	2,49	3,00	2,27	2,21	-0,03
Hotel 4 y 5 estrellas		2,11	2,56	3,04	2,09	2,13	
Hotel 3 estrellas		2,37	2,29	2,96	2,39	2,08	
Apart hotel		2,58	3,03	3,45	2,42	2,35	
Hotel 1 y 2 estrellas		2,23	2,18	2,46	2,42	2,59	
Para-hoteleros	2,69	2,67	3,06	3,84	2,73	2,55	-0,14
Hospedajes		2,24	2,10	2,70	2,25	2,21	

Cabañas	3,39	3,62	4,81	3,12	3,16
Bed & Breakfast	2,67	3,10	3,90	2,83	2,38
Hosterías	2,56	3,18	3,55	2,50	2,61
Albergues turísticos	2,67	2,95	3,89	2,95	2,45

* Durante el año 2013 los establecimientos sólo fueron desagregados por categoría Hotelero y Parahotelero.

(1) Los establecimientos hoteleros son aquellos categorizados como hoteles 1, 2, 3, 4 y 5 estrellas y apart-hoteles. Los establecimientos para-hoteleros incluyen: hoteles sindicales, albergues, cabañas, bungalows, hospedajes, bed & breakfast, hosterías, residenciales, etc.

(2) Se considera habitación a todo cuarto o espacio amoblado ofrecido por un hotel, hostería, hospedaje o residencial, por un cierto precio por noche. Se consideran unidades los departamentos, cabañas o bungalows equipados que un establecimiento ofrece, otorgándole además algunos de los servicios de la hostería. Las habitaciones y unidades disponibles están multiplicadas por la cantidad de días que se encuentra abierto cada establecimiento.

(3) Se refiere al total de habitaciones y/o unidades que hayan sido alquiladas/ventas en el mes de referencia. Resulta de multiplicar el total de habitaciones ocupadas por la cantidad de noches en que fueron ocupadas las mismas.

(4) Las plazas disponibles son el número total de camas fijas y supletorias. Una cama matrimonial se contabiliza como 2 plazas. Están multiplicadas por la cantidad de días que se encuentra abierto cada establecimiento.

(5) Se refiere al total de noches que cada viajero permaneció en una habitación. Se obtiene de multiplicar la cantidad de viajeros por la cantidad de noches que cada uno se haya alojado en el establecimiento.

(6) $(\text{Habitaciones o unidades ocupadas} / \text{Habitaciones o unidades disponibles}) * 100$

(7) $(\text{Plazas ocupadas} / \text{Plazas disponibles}) * 100$

(8) Se considera viajero a toda persona que se ha trasladado de su lugar de residencia habitual por razones de diversa índole, tales como el ocio, los negocios, la visita a familiares o amigos, etc.; que realiza una o más pernoctaciones seguidas en el mismo establecimiento hotelero o para-hotelero y que abona por tal servicio. Un bebé que se aloja sin cargo no se considera viajero porque no ocupa una plaza.

(9) Estadía promedio: $\text{plazas ocupadas} / \text{viajeros}$.

Fuente: INDEC, Encuesta de Ocupación Hotelera 2014

Referencias técnicas:

A fin de dar comienzo con los objetivos del Convenio Marco de Cooperación Estadística, fue recomendable poner en marcha la Encuesta de Ocupación Hotelera (EOH) en todo el ámbito del territorio provincial. La Encuesta de Ocupación Hotelera es un operativo realizado por el Ministerio de Turismo y el Instituto Nacional de Estadística y Censos (INDEC) en forma conjunta, para medir el impacto del turismo internacional y del turismo interno sobre el sector hotelero y parahotelero. Esta encuesta se inició en el año 2004 y actualmente se realiza en 49 núcleos urbanos del país, entre los que se cuenta a la ciudad de Ushuaia. La EOH brinda información de la actividad hotelera tanto desde la perspectiva de la oferta (registro y evolución de la cantidad de establecimientos, habitaciones y plazas disponibles) como desde el punto de vista de la demanda (número de pernoctaciones de los turistas residentes y no residentes hospedados según procedencia, viajeros hospedados y estadía).

El Operativo está orientado a fortalecer la metodología estadística sobre el turismo, instrumento indispensable para la descripción y el análisis de la actividad y la formulación de políticas de desarrollo económico y social sustentables. En el ámbito local, en la ciudad de Ushuaia se comenzó a instrumentar a partir del mes de octubre de 2012, con misma metodología, a través de la Dirección General de Estadística y Censos (DGEyC), ya que depende de ésta en primera instancia la correcta instrumentación de la EOH nacional, con todos los pasos requeridos y delegados por el INDEC y llevando a cabo el diseño muestral de esa EOH en 47 establecimientos hoteleros. El Operativo se inició con el complemento de un diseño censal (el total del universo de alojamientos hoteleros de la ciudad).

A partir del mes de enero de este año, el diseño censal fue reemplazado por una muestra ampliada, con apertura a casi todas las categorías de alojamientos de la ciudad, para ser utilizada de manera conjunta, tanto por los Organismos Nacionales, Provinciales y Municipal. Esta nueva etapa, de 77 establecimientos, se inició a partir del mes de enero de este año, lo que permitió una mayor cobertura y nivel de desagregación de los datos que se obtienen, y un trabajo coordinado con los Organismos de Nación, el Ministerio de Turismo e INDEC. En el ámbito local el trabajo es articulado entre la Dirección General de Estadística y Censos (DGEyC) -responsable de la coordinación del operativo- el Instituto Fueguino de Turismo (INFUETUR) y la Secretaría de Turismo de la Municipalidad de Ushuaia.

Informes http://www.indec.gov.ar/principal.asp?id_tema=6671

Metodología <http://www.indec.gov.ar/nuevaweb/cuadros/9/EOHmetodologia.pdf>