



Dirección General de Estadística y Censos

San Martín 780
(V9410BFU) Ushuaia, Argentina
dgeyc@tierradelfuego.gov.ar
<http://estadisticas.tierradelfuego.gov.ar/>



Instituto Fuego Tur

Maipú 505
(V9410BJK) Ushuaia, Argentina
estadistica@tierradelfuego.org.ar
<http://www.tierradelfuego.org.ar>



Municipio de Río Grande

Dirección de Turismo
Rosales 350, (V9420CMH) Río Grande, Argentina
turismo@riogrande.gob.ar
<http://www.riogrande.gob.ar/ciudad/informacion-turistica/>
Observatorio Estadístico
Rosales 246, (V9420CMF) Río Grande, Argentina
observatorio.estadistico@riogrande.gob.ar
<http://www.riogrande.gob.ar/municipio/dependencias/observatorio-estadistico/>

ENCUESTA DE OCUPACIÓN HOTELERA (EOH)

Río Grande

Junio 2015

La Encuesta de Ocupación Hotelera es un operativo realizado por el Ministerio de Turismo de Nación (MINTUR) y el Instituto Nacional de Estadística y Censos (INDEC) en forma conjunta, para medir el impacto del turismo internacional y del turismo interno sobre el sector hotelero y parahotelero. La EOH brinda información de la actividad hotelera tanto desde la perspectiva de la oferta y utilización de sus instalaciones (registro y evolución de la cantidad de establecimientos, habitaciones, plazas disponibles y empleo) como desde el punto de vista de la demanda (número de pernотaciones de los viajeros residentes y no residentes hospedados según procedencia, ingreso de viajeros y estadía promedio).

En la ciudad de Río Grande el relevamiento de la Encuesta de Ocupación Hotelera (EOH) se comenzó a instrumentar a partir del mes de octubre de 2012 a través de la Dirección General de Estadística y Censos (DGEyC) -responsable de la coordinación del operativo-, del Instituto Fuego Tur (INFUETUR) y, de la Dirección de Turismo y el Observatorio Estadístico del Municipio de Río Grande, aplicando un diseño censal, es decir se indagan la totalidad de establecimientos que componen la oferta.

En esta oportunidad se exponen los principales datos, para los establecimientos hoteleros y parahoteleros de la ciudad de Río Grande del mes de Junio 2015.

Anticipo mensual de Junio 2015

1. Indicadores de la oferta hotelera y parahotelera

En el mes de Junio 2015 la ciudad de Río Grande contó con una oferta de 15 establecimientos, de los cuales 8 fueron hoteleros (aquellos categorizados como hoteles 1 a 5 estrellas y apart-hoteles) y 7 parahoteleros (hosterías y cabañas en todas sus categorías, albergues turísticos, hospedajes y bed & breakfast).

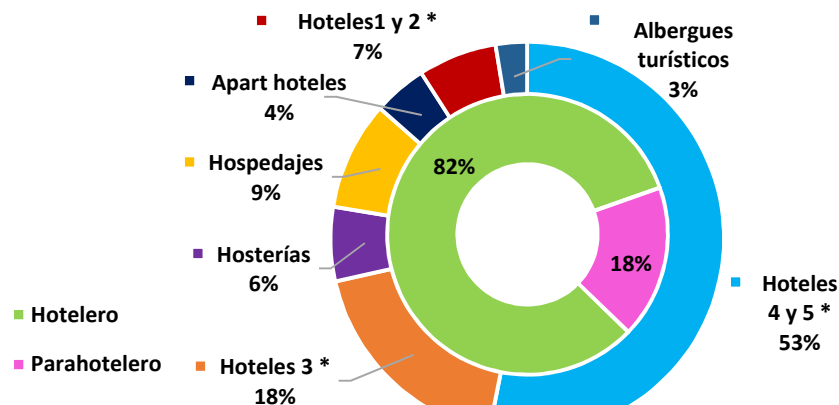
Las habitaciones y unidades disponibles sumaron un total de 10.590 durante el mes de Junio 2015, lo que significa un incremento del 42,0% con respecto al mismo período del año anterior. Por otro lado, las plazas disponibles sumaron 23.160, registrando un aumento del 36,3% en el cotejo interanual.

Cuadro 1. Cantidad de habitaciones y/o unidades y plazas disponibles por tipo de establecimiento. Río Grande. Junio 2015

Categoría	Habitaciones Disponibles	Plazas Disponibles
Total	10.590	23.160
Hotelero	8.430	19.080
Hotel 4 y 5 estrellas	5.790	12.300
Hotel 3 estrellas	1.770	4.260
Apart hotel	240	1.020
Hotel 1 y 2 estrellas	630	1.500
Parahotelero	2.160	4.080
Hospedajes	1.020	2.070
Hosterías	780	1.410
Albergues turísticos	360	600

El Gráfico 1 representa la oferta disponible en plazas del sector hotelero en Río Grande y lo aportado por el sector parahotelero, contribuyendo aquellos con el 82% del total que se ofreció en el mercado local, con una mayor cuota de participación la categoría hoteles de 4 y 5 estrellas (53% del total de plazas).

Gráfico 1. Oferta hotelera disponible en plazas, participación porcentual por sector y clase de establecimiento. Río Grande. Junio 2015



El siguiente cuadro presenta el uso del servicio de habitaciones y plazas hoteleras expresadas en el párrafo anterior. El número de habitaciones ocupadas durante el mes de Junio 2015 sumó 5.662, presentando un repunte interanual del 13,5%. La tasa de ocupación de habitaciones (TOH) resultó ser del 53,5%, manifestando un descenso de 13,4 puntos porcentuales (en adelante p.p.) siempre en medición con igual mes del año anterior.

Las plazas ocupadas totalizaron 7.902 camas, dando como resultado una tasa de ocupación de plazas (TOP) del 34,1%, lo que significó una caída de 4,85 p.p. frente al mismo período del año anterior.

Cuadro 2. Cantidad de habitaciones y/o unidades y plazas disponibles, ocupadas y tasa de ocupación por sector. Río Grande. Junio 2015

Categoría	Habitaciones			Plazas		
	Disponibles	Ocupadas	TOH(1)	Disponibles	Ocupadas	TOP(2)
TOTAL	10.590	5.662	53,5	23.160	7.902	34,1
Hotelero	8.430	4.702	55,8	19.080	6.489	34,0
Parahotelero	2.160	960	44,4	4.080	1.413	34,6

(1)Tasa de ocupación de habitaciones: $TOH = (\text{Habitaciones o unidades ocupadas} / \text{Habitaciones o unidades disponibles}) * 100$

(2)Tasa de ocupación de plazas: $TOP = (\text{Plazas ocupadas} / \text{Plazas disponibles}) * 100$

2. Indicadores de la demanda hotelera y parahotelera. Junio 2015

Antes de comenzar el estudio es necesario resaltar que el segmento de viajeros que no declara su condición de residencia es considerable, motivo por el cual el análisis por origen, tanto de los pernóctes como de los ingresos de viajeros, se ve afectado por esta situación.

Las pernóctaciones de turistas residentes y no residentes en establecimientos hoteleros y parahoteleros de la ciudad durante el mes de Junio 2015 totalizaron 7.902 noches, evidenciando un crecimiento interanual del 19,3%. Sin considerar los 2.038 pernóctes (25,8%) de viajeros que no declararon su lugar de residencia, el 72,1% de los mismos fue realizado por turistas residentes, sumando 4.230 noches, mientras que el 27,9% restante corresponde a los turistas no residentes, totalizando 1.634 noches.

La cantidad de pernóctaciones del sector hotelero logró un repunte del 17,8%, en comparación a igual mes del año anterior, y el sector parahotelero experimentó un alza del 26,8%.

En el cuadro 3 se observa que la mayor cantidad de plazas ocupadas por los viajeros, independientemente de su origen, se registró en el sector hotelero.

Cuadro 3. Pernoctaciones, viajeros y estadía media por condición de residencia y sector. Río Grande. Junio 2015

	Total	Sector Hotelero	Sector Parahotelero
Pernoctaciones(1)	7.902	6.489	1.413
Residentes	4.230	3.152	1.078
No Residentes	1.634	1.425	209
Sin declarar	2.038	1.912	126
Viajeros	4.587	3.672	915
Residentes	2.288	1.614	674
No residentes	616	486	130
Sin declarar	1.683	1.572	111
Estadía media(2) en días			
Residentes	1,85	1,95	1,60
No residentes	2,65	2,93	1,61

(1) El número de pernoctaciones es equivalente al número de plazas ocupadas.

(2) Se entiende por estadía promedio a la duración promedio en días en que se alojaron los viajeros: plazas ocupadas / viajeros

En cuanto a la cantidad de viajeros hospedados se registró un total de 4.587 personas, con una mayor participación de viajeros residentes (2.288), presentando una disminución del 10,7% en el total de llegadas en comparación interanual. Por su parte los ingresos en el sector hotelero reportaron un alza de 14,1% frente a igual mes del año anterior, y en el sector parahotelero aumentaron un 38,6%.

La estadía media para el mes de Junio 2015 fue de 1,72 noches, observándose los más altos promedios de permanencia en el sector hotelero con 1,77 noches. Ésta marca quiebra una racha de tres subas consecutivas.

El cuadro 4 muestra para el mes analizado una matriz de doble entrada que permite visualizar la distribución regional de las pernoctaciones, la cantidad de viajeros hospedados y la estadía media según condición de residencia.

Del análisis de las pernoctaciones del mes de referencia según región de origen, se desprende que la mayor concentración correspondió a viajeros residentes (53,5%), con un 25,2% de las mismas realizadas por personas procedentes de la Ciudad Autónoma de Buenos Aires, seguidas de aquellas provenientes de la Patagonia (sin incluir la Pcia. de Tierra del Fuego) que alcanzaron una cuota de participación sobre el total de plazas ocupadas del 13,4%.

Por su parte, la cuota de pernoctes de viajeros internacionales (no residentes) fue del 20,7% de los cuales los provenientes de China lideraron con una participación del 5,7% sobre el total de plazas ocupadas, mientras que Brasil y el Resto de Asia la secundaron con el 2,8% y el 2,7% respectivamente.

Cuadro 4. Distribución regional de las pernoctaciones, cantidad de viajeros hospedados y estadía media según condición de residencia. Río Grande. Junio 2015

	Pernoctaciones(1)	Cuota de participación	Llegada de viajeros	Cuota de participación	Estadía media
Total	7.902	100,00	4.587	100,00	1,72
Total sin declarar	2.038	25,79	1.683	36,69	1,21
Total Residentes	4.230	53,53	2.288	49,88	1,85
Tierra del Fuego	540	6,83	435	9,48	1,24
CABA	1.990	25,18	1.078	23,50	1,85
Buenos Aires Provincia(2)	319	4,04	99	2,16	3,22
Resto de la Patagonia	1.056	13,36	482	10,51	2,19
Cuyo	98	1,24	70	1,53	1,40
Norte	49	0,62	32	0,70	1,53
Centro	90	1,14	43	0,94	2,09
Litoral	88	1,11	49	1,07	1,80
Total No Residentes	1.634	20,68	616	13,43	2,65
Chile	138	1,75	82	1,79	1,68
Brasil	217	2,75	73	1,59	2,97
Resto América Latina	113	1,43	52	1,13	2,17
Canadá	17	0,22	12	0,26	1,42
EEUU	175	2,21	75	1,64	2,33
Alemania	59	0,75	36	0,78	1,64
España	2	0,03	1	0,02	2,00
Italia	20	0,25	6	0,13	3,33
Francia	69	0,87	13	0,28	5,31
Resto de Europa	61	0,77	25	0,55	2,44
China	450	5,69	66	1,44	6,82
Rep. Corea	20	0,25	5	0,11	4,00
Japón	77	0,97	35	0,76	2,20
Resto Asia	215	2,72	134	2,92	1,60
Resto del mundo	1	0,01	1	0,02	1,00

(1) Pernoctaciones es igual a plazas ocupadas.

(2) Incluye partidos del Gran Buenos Aires y resto de la provincia.

Si bien el Ministerio de Turismo define seis regiones en su Plan Federal Estratégico de Turismo Sustentable (PFETS); en la EOH la Ciudad Autónoma de Buenos Aires se trata como una región independiente. Así, cada región comprende:

Región de Buenos Aires: Provincia de Buenos Aires.

Región Ciudad de Buenos Aires: Ciudad Autónoma de Buenos Aires.

Región Centro: Provincia de Córdoba.

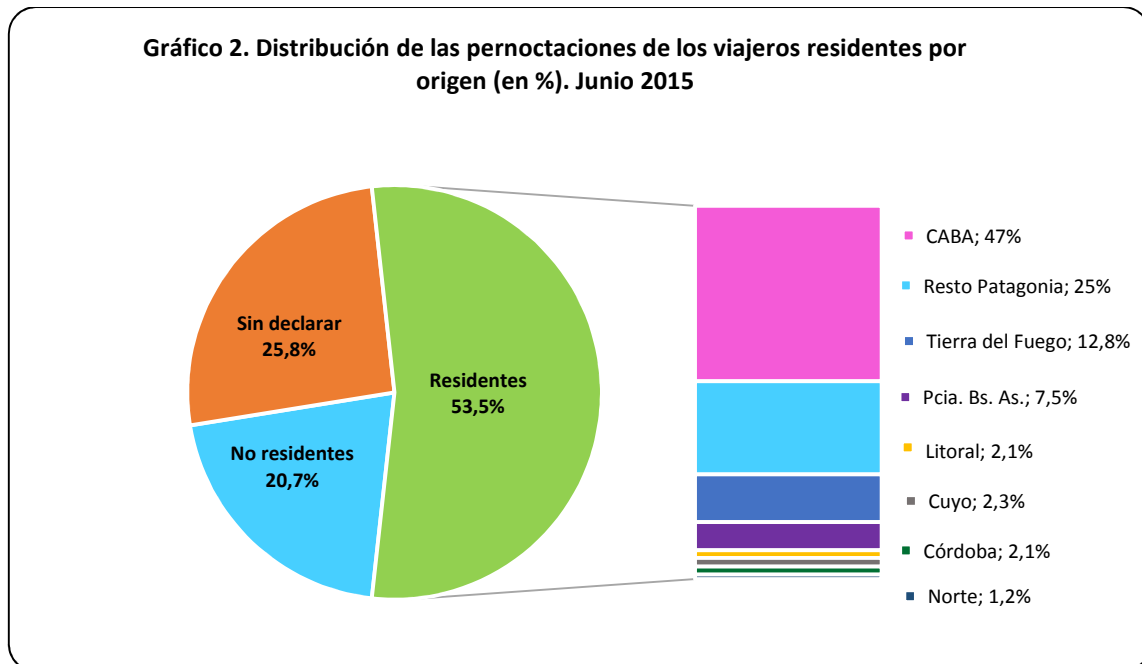
Región Cuyo: Provincias de Mendoza, San Juan, La Rioja y San Luis.

Región Litoral: Provincias de Entre Ríos, Corrientes, Misiones, Santa Fe, Chaco y Formosa.

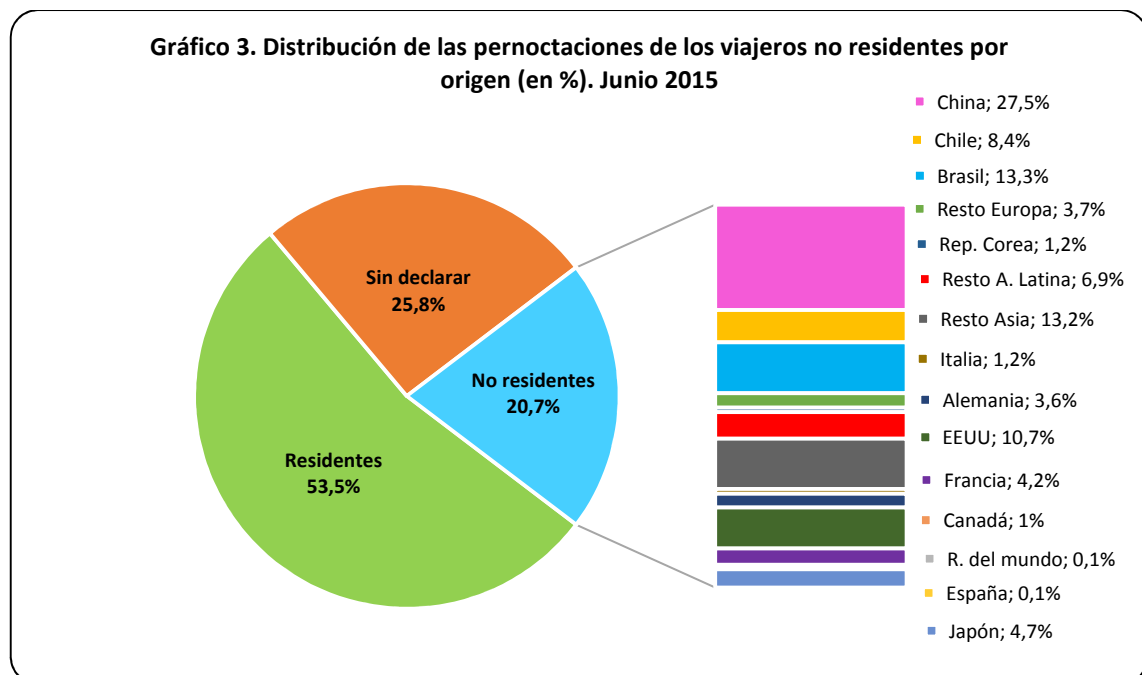
Región Norte: Provincias de Catamarca, Tucumán, Santiago del Estero, Salta y Jujuy.

Región Patagonia: Provincias de La Pampa, Neuquén, Río Negro, Chubut, Santa Cruz y Tierra del Fuego.

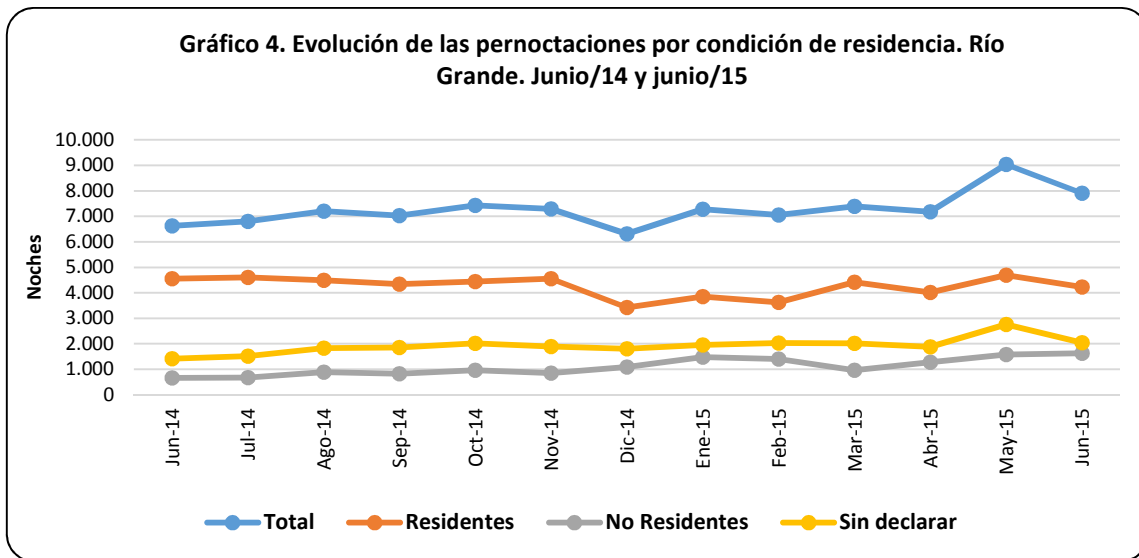
El gráfico 2 muestra las regiones donde los viajeros nacionales residen habitualmente.



En tanto el gráfico 3 muestra las regiones donde los viajeros internacionales hacen lo propio.

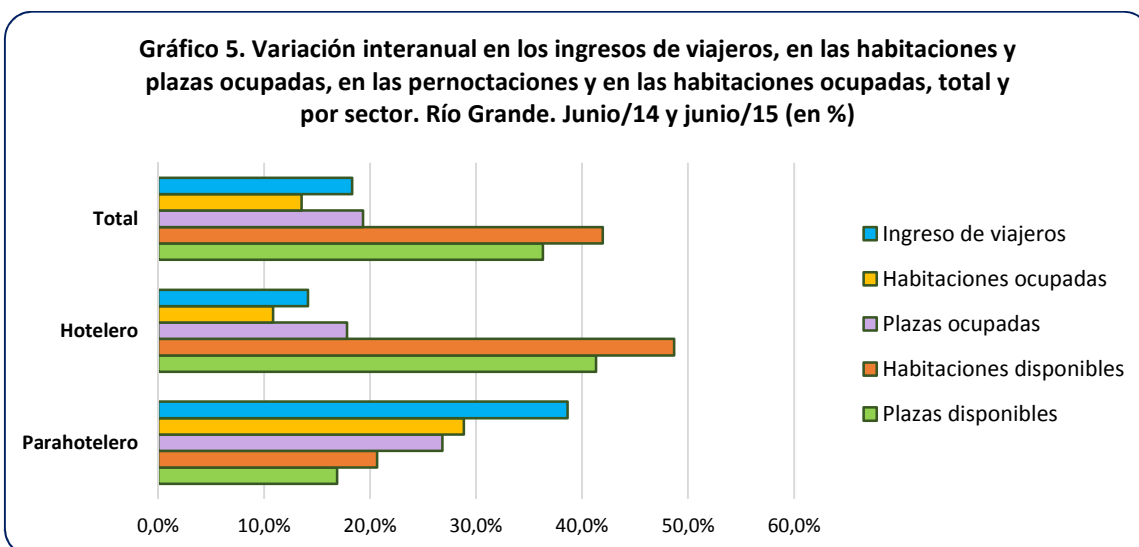


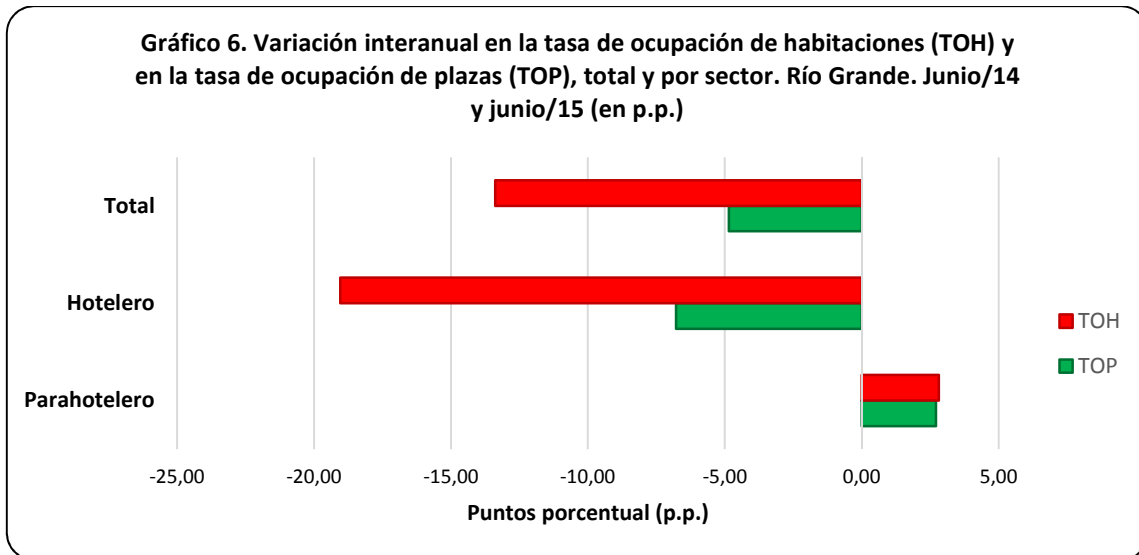
Por otro lado el gráfico 4 presenta la evolución de las pernoctaciones por condición de residencia.



Los gráficos 5 y 6 reflejan la variación interanual de los principales indicadores. Analizando los resultados arrojados por sector y comparando con los guarismos del mismo período del año anterior, encontramos que hubo una mejora en los valores revelados por aquellos, como lo muestra el gráfico 5. El ingreso de viajeros en el sector hotelero y parahotelero agenció un incremento del 14,1% y 38,6% respectivamente, y las plazas totales ocupadas crecieron un 19,3%.

Esto se ve reflejado en los niveles de ocupación del sector parahotelero que reportó una recuperación interanual del orden de los 3 p.p. tanto en la TOP como en la TOH. En tanto el sector hotelero manifestó una retracción de los niveles de ocupación, respecto a igual mes del año anterior, determinado en gran medida por el incremento de la disponibilidad de habitaciones y plazas de más del 35%.





Como síntesis del mes se observó un incremento interanual en la oferta total de habitaciones y plazas disponibles suscitado, principalmente, por la incorporación de un establecimiento en el sector parahotelero, en el mes de mar/15, y por el crecimiento de la capacidad instalada de habitaciones y plazas disponibles que se presentó en el sector hotelero. Esta última situación, se manifestó en ene/15, cuando un establecimiento del sector hotelero amplió su oferta en habitaciones en un 30%, y se potenció en may/15, cuando otro establecimiento del sector hizo lo propio en un 144%.

El mes de Junio 2015 registró un aumento en los niveles de ocupación en el sector parahotelero.

En este sentido, los pernóctes totales del período, siempre comparando con mismo mes del año anterior, reflejaron un incremento del 19,3%, en el caso del sector hotelero este ascendió a 17,8%, mientras que el sector parahotelero anotó una mejora del 26,8%.

Por otro lado, los ingresos de viajeros arrojaron un saldo positivo del 18,3% y la tasa de ocupación de habitaciones (TOH) se situó en 53,5%, marcando un descenso interanual de 13,4 p.p.

La estadía media para, Junio 2015 fue de 1,72 noches, cortando una racha de tres subas consecutivas, resultando superior en 0,01 noches al valor registrado el mismo mes del año anterior.

ANEXO: Principales indicadores de la oferta y la demanda en establecimientos hoteleros y parahoteleros de la ciudad de Río Grande y variación interanual (en %). Junio/2015

Oferta y demanda hotelera. Indicadores por mes y tipo de establecimiento. Río Grande. Junio/14 y abril/15-junio/15

Indicadores	2015			2014	Var. i.a.
	Abril	Mayo	Junio	Junio	Junio 2014-2015
Establecimientos (1)					
Total	15	15	15	14	7,1%
Hoteleros	8	8	8	8	-
Hotel 4 y 5 estrellas	2	2	2	2	-
Hotel 3 estrellas	3	3	3	3	-
Apart hotel y H. Boutique	1	1	1	1	-
Hotel 1 y 2 estrellas	2	2	2	2	-
Parahoteleros	7	7	7	6	16,7%
Hospedajes	4	4	4	4	-
Hosterías	2	2	2	2	-
Albergues turísticos	1	1	1	-	100,0%
Habitaciones o unidades disponibles (2)					
Total	8.340	10.530	10.590	7.460	42,0%
Hoteleros	6.150	8.339	8.430	5.670	48,7%
Hotel 4 y 5 estrellas	3.510	5.859	5.790	3.030	91,1%
Hotel 3 estrellas	1.770	1.829	1.770	1.770	-
Apart hotel	240	186	240	240	-
Hotel 1 y 2 estrellas	630	465	630	630	-
Parahoteleros	2.190	2.191	2.160	1.790	20,7%
Hospedajes	1.020	1.054	1.020	980	4,1%
Hosterías	810	765	780	810	-3,7%
Albergues turísticos	360	372	360	-	100,0%
Habitaciones o unidades ocupadas (3)					
Total	5.104	6.185	5.662	4.987	13,5%
Hoteleros	4.259	5.164	4.702	4.242	10,8%
Parahoteleros	845	1.021	960	745	28,9%
Plazas disponibles (4)					
Total	18.420	22.207	23.160	16.990	36,3%
Hoteleros	14.280	18.073	19.080	13.500	41,3%
Hotel 4 y 5 estrellas	7.500	12.214	12.300	6.690	83,9%
Hotel 3 estrellas	4.260	3.875	4.260	4.290	-0,7%
Apart hotel	1.020	806	1.020	1.020	-
Hotel 1 y 2 estrellas	1.500	1.178	1.500	1.500	-
Parahoteleros	4.140	4.134	4.080	3.490	16,9%
Hospedajes	2.070	2.139	2.070	1.960	5,6%
Hosterías	1.470	1.375	1.410	1.530	-7,8%
Albergues turísticos	600	620	600	-	100,0%
Plazas ocupadas (5)					
Total	7.174	9.039	7.902	6.621	19,3%
Por Sector					
Hoteleros	6.011	7.458	6.489	5.507	17,8%
Parahoteleros	1.163	1.581	1.413	1.114	26,8%
Por Residencia					
Residentes	4.016	4.698	4.230	4.552	-7,1%
No residentes	1.274	1.581	1.634	659	148,0%
Sin declarar	1.884	2.760	2.038	1.410	44,5%

Tasa de ocupación de las habitaciones o unidades (TOH) (6)					
Total	61,2	58,7	53,5	66,8	-13,4 p.p.
Hoteleros	69,2	61,9	55,8	74,8	-19,1 p.p.
Parahoteleros	38,6	46,6	44,4	41,6	2,8 p.p.
Tasa de ocupación de plazas (TOP) (7)					
Total	38,9	40,7	34,1	38,8	-4,8 p.p.
Hoteleros	42,1	41,3	34,1	40,8	-6,8 p.p.
Parahoteleros	28,1	38,2	34,6	31,9	2,7 p.p.
Viajeros (8)					
Total	4.506	5.200	4.587	3.877	18,3%
Por sector					
Hoteleros	3.540	4.289	3.672	3.217	14,1%
Parahoteleros	966	911	915	660	38,6%
Por residencia					
Residentes	2.505	2.680	2.288	2.561	-10,7%
No residentes	457	456	616	171	260,2%
Sin declarar	1.544	2.064	1.683	1.145	47,0%
Duración de la estadía promedio de los viajeros en días (9)					
Total	1,59	1,74	1,72	1,71	0,01 días
Hoteleros	1,70	1,74	1,77	1,71	0,06 días
Parahoteleros	1,20	1,74	1,54	1,69	-0,14 días

(1) Se entiende por **establecimiento** aquel que se encuentra bajo una administración de tipo comercial, que brinda alojamiento y que dispone de ciertos servicios como arreglo de camas y limpieza de sanitarios. Estos establecimientos están agrupados en clases y categorías, en función de su infraestructura edilicia y a los servicios prestados al público. El sector **hotelero** comprende: hoteles 1, 2, 3, 4 y 5 estrellas y apart-hoteles y el **parahotelero** incluye: hoteles sindicales, albergues, cabañas, bungalows, hospedajes, bed&breakfast, hosterías, residenciales, etc.

(2) Se considera **habitación** a todo cuarto o espacio amoblado ofrecido por un hotel, hostería, hospedaje o residencial, por un cierto precio por noche. Se consideran **unidades** los departamentos, cabañas o bungalows equipados que un establecimiento ofrece, otorgándole además algunos de los servicios de la hotelería. Las **habitaciones y unidades disponibles** se obtienen multiplicando la cantidad de habitaciones y unidades disponibles de cada establecimiento hotelero por la cantidad de días que se encontró abierto el mismo, en el período analizado.

(3) **Habitaciones o unidades ocupadas**, se refiere al total de habitaciones y/o unidades que hayan sido alquiladas/vendidas en el período de referencia. Resulta de multiplicar el total de habitaciones ocupadas por la cantidad de noches en que fueron ocupadas las mismas.

(4) **Las plazas disponibles** son el número total de camas fijas y supletorias que disponen los establecimientos. Una cama matrimonial se contabiliza como 2 plazas. Se obtienen multiplicando la cantidad de plazas disponibles de cada establecimiento por la cantidad de días que se encontró abierto el mismo, en el período analizado.

(5) **Las plazas ocupadas o pernoctes** se refiere al total de noches que cada viajero permaneció en una habitación. Se obtiene de multiplicar la cantidad de viajeros por la cantidad de noches que cada uno se haya alojado en el establecimiento.

(6) **La tasa de ocupación de habitaciones (TOH)**, es la relación, expresada como porcentaje, existente entre el número de noches en que permanecieron ocupadas las habitaciones/unidades y el número de noches en que quedaron disponibles, en el período de referencia. $TOH = \text{Habitaciones o unidades ocupadas} / \text{Habitaciones o unidades disponibles} * 100$

(7) **La tasa de ocupación de plazas (TOP)**, es la relación, expresada como porcentaje, existente entre el número de noches en que permanecieron ocupadas las plazas y el número de noches en que quedaron disponibles, en el período de referencia. $TOP = \text{Plazas ocupadas} / \text{Plazas disponibles} * 100$

(8) Se considera **viajero** a toda persona que se ha trasladado de su lugar de residencia habitual por razones de diversa índole, tales como el ocio, los negocios, la visita a familiares o amigos, etc.; que realiza una o más pernoctaciones seguidas en el mismo establecimiento hotelero o parahotelero y que abona por tal servicio. Un bebé que se aloja sin cargo no se considera viajero porque no ocupa una plaza.

(9) Se entiende por **estadía promedio** a la duración promedio en días en que se alojaron los viajeros: plazas ocupadas / viajeros.

Informes y Metodología: <http://www.riogrande.gob.ar/municipio/dependencias/observatorio-estadistico/banco-municipal-de-datos/>